

SPRAWOZDANIE
Z REALIZACJI ZADAŃ INSPEKCJI WETERYNARYJNEJ
na terenie województwa śląskiego
w 2006 r.

Spis treści

- 1. Wstęp.**
- 2. Struktura, zadania i kadry Inspekcji Weterynaryjnej.**
 - 2.1. Struktura Inspekcji Weterynaryjnej.
 - 2.2. Zadania Inspekcji Weterynaryjnej.
 - 2.3. Kadry Inspekcji Weterynaryjnej.
 - 2.3.1. Przynależność do państwowego zasobu kadrowego i służby cywilnej.
 - 2.3.2. Kadry Inspekcji Weterynaryjnej w województwie śląskim.
 - 2.5. Szkolenia.
 - 2.6. Finansowanie Inspekcji Weterynaryjnej.
- 3. Prawodawstwo weterynaryjne.**
- 4. Systemy informatyczne w weterynarii.**
- 5. Nadzór nad ochroną zdrowia zwierząt.**
- 6. Nadzór nad identyfikacją i rejestracją zwierząt.**
- 7. Nadzór nad humanitarną ochroną zwierząt.**
- 8. Weterynaryjna kontrola w handlu pomiędzy krajami członkowskimi Unii Europejskiej i obrocie z krajami nie należącymi do Unii Europejskiej.**
- 9. Bezpieczna żywność pochodzenia zwierzęcego.**
- 10. Nadzór nad paszami, ubocznymi produktami pochodzenia zwierzęcego oraz weterynaryjnymi produktami leczniczymi.**
- 11. Omówienie wyników kontroli wewnętrznych.**
- 12. Perspektywy.**

1. WSTĘP

Niniejsze sprawozdanie podsumowuje działania organów Inspekcji Weterynaryjnej województwa śląskiego prowadzone w 2006 r.

Działania

- profilaktyka w okresie wiosennego zagrożenia wystąpienia HPAI;
- kontynuowanie zwalczania enzootycznej białaczki bydła w celu doprowadzenie do uwolnienia województwa od EBB;
- prace zmierzające do uwolnienia jak największej liczby stad od brucelozы i gruźlicy;
- realizacja zadań planowych w zakresie monitoringów;
- wdrażanie standardów kontroli finansowej w WIW w Katowicach;
- kontrola wdrażania standardów kontroli finansowej przez powiatowych lekarzy weterynarii;
- wdrażanie pakietu higienicznego w przedsiębiorstwach produkujących środki spożywcze pochodzenia zwierzęcego;
- czynności nadzorczo - kontrolne nad: działaniem powiatowych lekarzy weterynarii, lekarzy urzędowych oraz nad „podmiotami nadzorowanymi”;

Trudności

- braki personalne (np.: lekarze weterynarii prawnicy, informatycy);
- bardzo poważne niedofinansowanie Inspekcji Weterynaryjnej;
- nieatrakcyjne zarobki dla pracowników merytorycznych (szczególnie lekarzy weterynarii) stąd brak chętnych do podejmowania pracy w Inspekcji Weterynaryjnej w naszym województwie;
- brak jednolitej interpretacji przepisów prawa krajowego, a także unijnego stąd problemy interpretacyjne np.: „tzw. osiemsetek” oraz innych aktów prawnych;
- niedostateczna obsada kadrowa w Inspekcji Weterynaryjnej naszego województwa;
- brak podstaw prawnych do wyznaczania „lekarzy urzędowych” do takich pracochłonnych czynności jak na przykład: kontrola siedzib stad zwierząt, ferm drobiu, podmiotów zajmujących się materiałem biologicznym;
- brak dostatecznej ilości środków finansowych na inwestycje, jak np.: na wymianę bądź doposażenie w wysoce – specjalistyczny sprzęt do badań monitoringowych prowadzonych przez ZHW;

Osiągnięcia

- uwolnienie województwa śląskiego od enzootycznej białaczki bydła;
- doprowadzenie do opracowania projektu nowoczesnego schroniska dla bezdomnych zwierząt na peryferiach Żywca;
- podniesienie świadomości rolników odnośnie do dobrostanu zwierząt, identyfikacji oraz właściwego żywienia zwierząt;
- dalsze rozszerzenie akredytacji o nowe metody badawcze w Zakładzie Higieny Weterynaryjnej;

2. STRUKTURA, ZADANIA I KADRY INSPEKCJI WETERYNARYJNEJ

2.1 Struktura Inspekcji Weterynaryjnej

Na czele Inspekcji Weterynaryjnej stoi Główny Lekarz Weterynarii. Stosownie do art. 6 ustawy z dnia 29 stycznia 2004 r. o Inspekcji Weterynaryjnej (Dz. U. Nr 33, poz. 287 z późn. zm.), ma on status centralnego organu administracji rządowej podległego ministrowi właściwemu do spraw rolnictwa. Głównego Lekarza Weterynarii powołuje i odwołuje Prezes Rady Ministrów, przy czym powołanie następuje na wniosek Ministra Rolnictwa i Rozwoju Wsi.

Główny Lekarz Weterynarii:

- 1) ustala ogólne kierunki działania Inspekcji i wydaje instrukcje określające sposób jej postępowania, w tym instrukcje dotyczące stosowania przez organy Inspekcji przepisów Unii Europejskiej;
- 2) koordynuje i kontroluje wykonywanie zadań przez wojewódzkich, powiatowych i granicznych lekarzy weterynarii;
- 3) może wydawać wojewódzkim, powiatowym i granicznym lekarzom weterynarii polecenia dotyczące podjęcia określonych czynności oraz żądać od nich informacji z zakresu ich działania;
- 4) współpracuje z Międzynarodowym Urzędem do Spraw Epizootii oraz innymi organizacjami międzynarodowymi;
- 5) dokonuje analiz i ocen sytuacji epizootycznej, bezpieczeństwa produktów pochodzenia zwierzęcego i wymagań weterynaryjnych przy ich produkcji;
- 6) opracowuje krajowe programy dotyczące realizacji zadań, z zakresu zwalczania chorób zakaźnych zwierząt i chorób odzwierzęcych podlegających obowiązkowi zwalczania, badań kontrolnych zakażeń zwierząt, monitorowania chorób odzwierzęcych i odzwierzęcych czynników chorobotwórczych podlegających obowiązkowi monitorowania oraz związanej z nimi oporności na środki przeciwdrobnoustrojowe u zwierząt, w produktach pochodzenia zwierzęcego i środkach żywienia zwierząt, monitorowania substancji niedozwolonych, pozostałości chemicznych, biologicznych, produktów leczniczych i skażeń promieniotwórczych u zwierząt, w ich wydzielinach i wydalinach, w tkankach lub narządach zwierząt, w produktach pochodzenia zwierzęcego, w wodzie przeznaczanej do pojenia zwierząt oraz środkach żywienia zwierząt;
- 7) organizuje szkolenia dla urzędowych lekarzy weterynarii;
- 8) utrzymuje rezerwę szczepionek, biopreparatów i produktów biobójczych oraz innych środków niezbędnych do diagnozowania i zwalczania chorób zakaźnych zwierząt, w tym chorób odzwierzęcych, oraz monitorowania chorób odzwierzęcych i odzwierzęcych czynników chorobotwórczych, a także związanej z nimi oporności na środki przeciwdrobnoustrojowe u zwierząt, w produktach pochodzenia zwierzęcego i środkach żywienia zwierząt;
- 9) zarządza weterynaryjnymi systemem wymiany informacji;
- 10) współpracuje z organami centralnymi państw członkowskich Unii Europejskiej odpowiedzialnymi za przestrzeganie stosowania prawodawstwa weterynaryjnego oraz Komisją Europejską w zakresie realizacji zadań Inspekcji.

Główny Lekarz Weterynarii kieruje Inspekcją Weterynaryjną przy pomocy dwóch zastępców oraz Głównego Inspektoratu Weterynarii. Zgodnie z zarządzeniem Nr 10 Ministra Rolnictwa i Rozwoju Wsi z dnia 19 kwietnia 2004 r. w sprawie nadania statutu Głównemu Inspektoratowi Weterynarii (Dz. Urz. MRiRW Nr 11, poz. 11) w skład Głównego Inspektoratu Weterynarii wchodzi:

- 1) Biuro Kontroli;
- 2) Biuro Zdrowia i Ochrony Zwierząt;
- 3) Biuro Higieny Środków Spożywczych Pochodzenia Zwierzęcego;
- 4) Biuro ds. Granic;
- 5) Biuro Unii Europejskiej i Współpracy z Zagranicą;
- 6) Biuro Środków Żywienia Zwierząt, Farmacji i Utylizacji;
- 7) Biuro Organizacyjno-Prawne;
- 8) Biuro Budżetowo-Finansowe;
- 9) Stanowisko do Spraw Audytu Wewnętrznego;
- 10) Stanowisko do Spraw Ochrony Informacji Niejawnych.

Ciałem doradczym i opiniodawczym Głównego Lekarza Weterynarii, w sprawach objętych zakresem działania Inspekcji Weterynaryjnej, jest Rada Sanitarno-Epizootiologiczna. Rada jest zespołem ekspertów powołanych w celu świadczenia doradztwa i pomocy organowi administracji publicznej, jakim jest Główny Lekarz Weterynarii.

Ustawa z dnia 29 stycznia 2004 r. o Inspekcji Weterynaryjnej dokonała zmiany w zakresie organizacji terenowych organów służby weterynaryjnej przewidując różne usytuowanie tych organów w hierarchii zespolonych i niezespolonych organów terenowej administracji rządowej w województwie.

Wojewódzki lekarz weterynarii (jest ich 16 w kraju), zgodnie z zasadami ustalonymi w wyniku reformy administracji publicznej, dokonanej w latach 1998-1999, jest organem wojewódzkiej administracji zespolonej. Wykonuje on zadania i kompetencje określone w przepisach prawa weterynaryjnego w imieniu własnym, ale pod zwierzchnictwem wojewody. Podporządkowanie wojewódzkiego lekarza weterynarii wojewodzie, wynika z art. 7 pkt 2 ustawy o administracji rządowej w województwie. Jednocześnie stosownie do art. 8 ust. 1 ustawy o Inspekcji Weterynaryjnej, wojewódzki lekarz weterynarii podlega bezpośrednio Głównemu Lekarzowi Weterynarii w zakresie zapewnienia bezpieczeństwa sanitarno-epizootycznego na obszarze swojej właściwości (tj. w zakresie realizacji zadań merytorycznych).

Wojewódzki lekarz weterynarii:

- 1) ustala kierunki działania, wydaje instrukcje określające sposób postępowania powiatowych lekarzy weterynarii na obszarze województwa oraz kontroluje sposób wykonywania przez nich zadań Inspekcji;
- 2) może wydawać powiatowym lekarzom weterynarii polecenia dotyczące podjęcia określonych czynności oraz żądać od nich informacji z zakresu ich działania;
- 3) dokonuje analiz i ocen sytuacji epizootycznej, bezpieczeństwa produktów pochodzenia zwierzęcego, środków żywienia zwierząt i wymagań weterynaryjnych przy ich produkcji na obszarze województwa;
- 4) opracowuje wojewódzkie programy dotyczące realizacji zadań, o których mowa w art. 12 ust. 3;
- 5) organizuje szkolenia dla urzędowych lekarzy weterynarii;
- 6) nadzoruje na obszarze województwa działanie systemów informatycznych utworzonych i użytkowanych przez Inspekcję.

Na szczeblu powiatu właściwym organem do wykonywania zadań Inspekcji Weterynaryjnej jest powiatowy lekarz weterynarii (304 w całym kraju), jako organ administracji niezespolonej, podległy wojewódzkiemu lekarzowi weterynarii.

Własne kompetencje w zakresie weterynarii posiada także graniczny lekarz weterynarii, który z dniem 1 maja 2004 r. stał się organem wojewódzkiej administracji niezespolonej, podległym bezpośrednio centralnemu organowi administracji rządowej, jakim jest Główny Lekarz Weterynarii.

Terenowe organy Inspekcji Weterynaryjnej wykonują swoje zadania odpowiednio przy pomocy wojewódzkiego, powiatowego i granicznego inspektoratu weterynarii. Szczegółową organizację terenowych urzędów Inspekcji Weterynaryjnej określa zarządzenie Nr 11 Ministra Rolnictwa i Rozwoju Wsi z dnia 19 kwietnia 2004 r. w sprawie organizacji wojewódzkich, powiatowych i granicznych inspektoratów weterynarii (Dz. Urz. MRiRW Nr 11, poz. 12). Zgodnie z tym aktem prawa wewnątrznie obowiązującego w skład wojewódzkiego inspektoratu weterynarii wchodzi:

- 1) zespoły lub samodzielne stanowiska pracy do spraw:

- a. zwalczania chorób zakaźnych zwierząt;

- b. higieny środków spożywczych pochodzenia zwierzęcego;
 - c. środków żywienia zwierząt;
 - d. higieny materiału biologicznego;
 - e. nadzoru farmaceutycznego;
 - f. ochrony zwierząt;
 - g. bezpieczeństwa i higieny pracy, przeciwpożarowych oraz obrony cywilnej
 - h. finansowo-księgowych;
 - i. administracyjno-gospodarczych i zaopatrzenia;
 - j. obsługi prawnej;
 - k. pracowniczych
- 2) sekretariat wojewódzkiego lekarza weterynarii.
 - 3) zakład higieny weterynaryjnej

W skład powiatowego inspektoratu weterynarii wchodzi:

- 1) zespoły lub samodzielne stanowiska pracy do spraw:
 - a. zwalczania chorób zakaźnych zwierząt;
 - b. higieny środków spożywczych pochodzenia zwierzęcego;
 - c. środków żywienia zwierząt;
 - d. higieny materiału biologicznego;
 - e. dezynfekcji;
 - f. ochrony zwierząt;
 - g. obsługi prawnej;
 - h. finansów, księgowości, administracji i zaopatrzenia;
- 2) sekretariat powiatowego lekarza weterynarii.

W skład granicznego inspektoratu weterynarii wchodzi:

- 1) lekarze weterynarii wykonujący weterynaryjną kontrolę graniczną;
- 2) zespoły lub samodzielne stanowiska pracy do spraw:
 - a. obsługi prawnej;
 - b. finansów, księgowości, administracji, informatyki i zaopatrzenia;
- 3) sekretariat granicznego lekarza weterynarii.

W myśl postanowień art. 15 ustawy o Inspekcji Weterynaryjnej organem pierwszej instancji właściwym, w sprawach związanych z wykonywaniem zadań i kompetencji Inspekcji Weterynaryjnej, jest powiatowy lekarz weterynarii, chyba że przepisy szczególne stanowią inaczej. W zakresie właściwości instancyjnej organów Inspekcji Weterynaryjnej, przez którą rozumiemy m.in. właściwość organu do weryfikacji decyzji wydanej przez organ administracyjny niższej instancji, organem wyższego stopnia w stosunku do powiatowego lekarza weterynarii jest wojewódzki lekarz weterynarii, w stosunku zaś do wojewódzkiego lekarza weterynarii i granicznego lekarza weterynarii – Główny Lekarz Weterynarii.

Dodatkowo ustawa przewiduje, w przypadkach uzasadnionych szczególną wagą lub zawilnością sprawy, możliwość podejmowania przez organ wyższej instancji wszelkich czynności należących do zakresu działania organu niższego stopnia. W takim przypadku organ wyższego stopnia staje się organem pierwszej instancji.

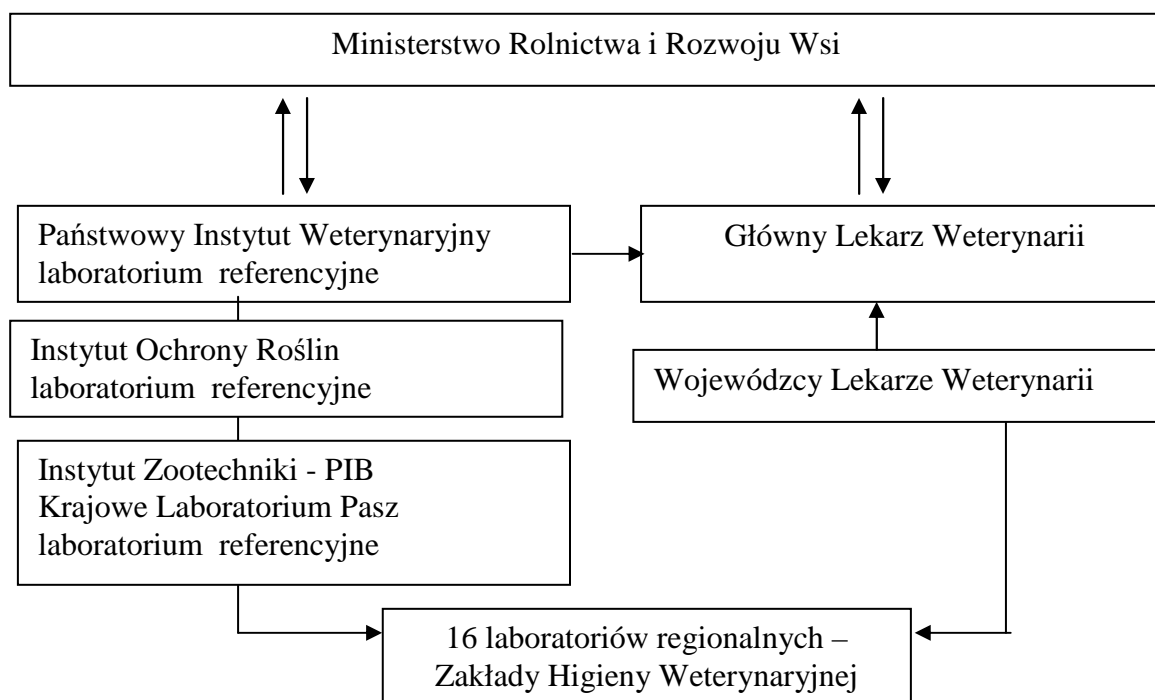
Nadzór nad działalnością Inspekcji Weterynaryjnej sprawuje Minister Rolnictwa i Rozwoju Wsi, który jest naczelnym organem administracji rządowej, właściwym w dziedzinie weterynarii. Kompetencje ministra właściwego do spraw rolnictwa w tym zakresie wynikają z art. 22 ust. 1 ustawy z dnia 4 września 1997 r. o działach administracji rządowej (Dz. U. z 1999r. Nr 82, poz. 928 z późn. zm).

System diagnostyki laboratoryjnej

W skład systemu weterynaryjnej diagnostyki laboratoryjnej wchodzi 16 Zakładów Higieny Weterynaryjnej (jedno laboratorium w każdym z województw), wraz z 14 podległymi im pracowniami i oddziałami, Laboratorium Badania Mleka Surowego wchodzące w skład Powiatowego Inspektoratu Weterynarii w Skierniewicach oraz Państwowy Instytut Weterynaryjny - Państwowy Instytut Badawczy w Puławach, jako laboratorium referencyjne, do którego zadań należy sprawowanie nadzoru nad jakością badań wykonywanych przez laboratoria ZHW. Laboratoriami referencyjnymi w zakresie pasz są również Instytut Ochrony Roślin oraz Instytut Zootechniki - Państwowy Instytut Badawczy Krajowe Laboratorium Pasz.

Laboratoria zajmują się diagnostyką weterynaryjną oraz biorą czynny udział w zapewnieniu odpowiedniego poziomu ochrony zdrowia publicznego oraz ochrony zdrowia zwierząt i zdrowia, monitorując skażenia żywności pochodzenia zwierzęcego substancjami toksycznymi, lekami, antybiotykami, hormonami i metalami ciężkimi, zanieczyszczenie żywności drobnoustrojami chorobotwórczymi bakteriami, wirusami, pierwotniakami oraz larwami pasożytów, jak również diagnozując choroby zakaźne zwierząt, w tym zoonozy.

Schemat systemu weterynaryjnych laboratoriów diagnostycznych w Polsce



Laboratoria posiadają certyfikaty akredytacji wydane przez Polskie Centrum Akredytacyjne, co podnosi wiarygodność wyników i zapewnia efektywne zarządzanie.

Wyniki badań przeprowadzanych w urzędowych laboratoriach weterynaryjnych są podstawą do wydawania decyzji administracyjnych w sprawach zwalczania chorób zakaźnych zwierząt, żywności pochodzenia zwierzęcego nie spełniającej wymogów pełnego bezpieczeństwa dla konsumentów, materiału biologicznego, środków żywienia zwierząt i ubocznych produktów zwierzęcych. Wyniki badań laboratoryjnych są też niezbędne dla certyfikacji towarów na eksport oraz przy imporcie zwierząt lub produktów pochodzenia zwierzęcego.

2.2 Zadania Inspekcji Weterynaryjnej.

Celem działania Inspekcji Weterynaryjnej jest ochrona zdrowia publicznego. Inspekcja realizuje to zadanie przede wszystkim w ramach nadzoru nad bezpieczeństwem żywności pochodzenia zwierzęcego oraz poprzez zwalczanie chorób zakaźnych zwierząt, w szczególności tych, które mogą przenosić się na ludzi. Inspekcja Weterynaryjna, z racji swoich zadań, pełni fundamentalną rolę w zadaniach nowoczesnego państwa – członka Unii Europejskiej. Zakres pełnionego nadzoru przez Inspekcję Weterynaryjną jest rozległy i obejmuje obszar „od pola do stołu”.

Do głównych obszarów działania Inspekcji zaliczamy:

- zwalczanie chorób zakaźnych zwierząt, w tym chorób odzwierzęcych oraz biologicznych czynników chorobotwórczych (zoonoz),
- badania kontrolne zakażeń zwierząt,
- monitorowanie chorób odzwierzęcych i odzwierzęcych czynników chorobotwórczych oraz związanej z nimi oporności na środki przeciwdrobnoustrojowe u zwierząt, w produktach pochodzenia zwierzęcego i paszach;
- nadzór nad przestrzeganiem wymagań weterynaryjnych w gospodarstwach utrzymujących zwierzęta gospodarskie,
- nadzór nad wprowadzaniem na rynek zwierząt,

- nadzór nad zdrowiem zwierząt przeznaczonych do rozrodu oraz jakością zdrowotną materiału biologicznego (pozyskiwanie i przechowywanie), jaj wylęgowych drobiu i produktów akwakultury,
- nadzór nad przestrzeganiem przepisów o humanitarnej ochronie zwierząt - dobrostan zwierząt (ochrona zwierząt w chowie i hodowli, w transporcie i podczas uboju, schroniska dla bezdomnych zwierząt oraz dobrostan zwierząt laboratoryjnych),
- nadzór nad organizowanymi targami, wystawami, pokazami i konkursami zwierząt,
- nadzór nad utrzymywaniem, hodowlą, prowadzeniem ewidencji zwierząt doświadczalnych,
- nadzór nad przestrzeganiem zasad identyfikacji i rejestracji zwierząt oraz przemieszczaniem zwierząt,
- prowadzenie weterynaryjnej kontroli granicznej wszystkich pasz, produktów pochodzenia zwierzęcego oraz zwierząt,
- prowadzenie kontroli weterynaryjnej w handlu i wywozie zwierząt oraz produktów,
- ustalanie warunków i nadzór nad eksportem z podmiotów będących pod nadzorem IW do krajów trzecich,
- nadzór nad bezpieczeństwem produktów pochodzenia zwierzęcego, w tym nad wymaganiami weterynaryjnymi przy ich produkcji, umieszczaniu na rynku oraz sprzedaży bezpośredniej,
- badanie zwierząt rzeźnych oraz produktów pochodzenia zwierzęcego,
- prowadzenie monitoringu żywności, tj. monitorowania substancji niedozwolonych, pozostałości chemicznych, biologicznych, produktów leczniczych i skażeń promieniotwórczych u zwierząt, w ich wydzielinach i wydalinach, w tkankach lub narządach zwierząt, w produktach pochodzenia zwierzęcego,
- nadzór nad wytwarzaniem, obrotem i stosowaniem pasz łącznie z produkcją pierwotną (zboża),
- prowadzenie monitoringu pasz,
- nadzór nad obrotem i stosowaniem produktów leczniczych weterynaryjnych, wyrobów medycznych przeznaczonych dla zwierząt oraz warunkami ich wytwarzania,
- nadzór nad wytwarzaniem i stosowaniem pasz leczniczych,
- nadzór nad pozyskiwaniem i zagospodarowywaniem ubocznych produktów pochodzenia zwierzęcego nieprzeznaczonych do konsumpcji przez ludzi (utylicacja),
- opracowanie programów i planów współfinansowanych przez Unię Europejską dotyczących monitorowania zakażeń zwierząt oraz zapobiegania chorobom zakaźnym zwierząt, w tym zoonozom,
- współpraca z organami weterynaryjnymi w krajach członkowskich Unii Europejskiej oraz Komisją Europejską,
- współuczestnictwo w ramach programów Unii Europejskiej wspierania rozwoju obszarów wiejskich - Wspólna Polityka Rolna w szczególności prowadzenie kontroli i wydawanie zaświadczeń w ramach programów SOP i PROW.
- współpraca z organizacjami OIE i WHO/FAO,
- współuczestniczenie w tworzeniu wspólnotowego i krajowego prawa weterynaryjnego,
- zarządzanie systemami informatycznymi w weterynarii,
- organizowanie i prowadzenie szkoleń pracowników Inspekcji Weterynaryjnej.

W celu realizacji zadań postawionych przed Głównym Lekarzem Weterynarii oraz terenowymi organami Inspekcji Weterynaryjnej, organy te „wyposażone” zostały w

szereg kompetencji. Inspekcja Weterynaryjna działa jako wyspecjalizowana „policja administracyjna”, a jej zasadniczą funkcją jest realizacja celów kontrolnych. Funkcja ta łączy się w szczególności z bardzo szerokimi uprawnieniami władczymi dającymi możliwość wydawania decyzji administracyjnych, w tym różnego rodzaju nakazów i zakazów, a także aktów prawa miejscowego. Władztwo administracyjne pozwala organom Inspekcji „nakazywać” i „zakazywać”, ale także „ostrzegać”, „określać” „prowadzić”, „zalecać”, „pozwalać”, „zatwierdzać”, „potwierdzać”, „uprawniać”, „rejestrować”, „postanawiać”, „ustalać”, „orzekać”, „poświadczać” oraz „opiniować”.

Wykonywanie zadań Inspekcji Weterynaryjnej odbywa się w dwóch sferach. Sfera pierwsza, to tzw. sfera zewnętrzna. Obejmuje ona działania organu administracji weterynaryjnej wobec obywateli i jednostek organizacyjnych nie powiązanych z tym organem (np. podmiotu prowadzącego przetwórstwo środków spożywczych pochodzenia zwierzęcego). Do podstawowych form działania w tej strefie należy:

- 1) stanowienie aktów normatywnych;
- 2) wydawanie aktów administracyjnych;
- 3) podejmowanie działań faktycznych;
- 4) zawieranie umów.

Działalność administracyjna w drugiej sferze – tzw. sferze wewnętrznej, obejmuje czynności podejmowane w ramach struktury organizacyjnej Inspekcji Weterynaryjnej, i to zarówno postrzeganej jako pewnej wyodrębnionej całości, jak i w ramach organizacji poszczególnych inspektoratów weterynarii. Możliwość podejmowania działań w tej strefie wynika z powiązania zależnością służbową poszczególnych organów Inspekcji Weterynaryjnej oraz podległości służbowej jej pracowników oraz osób wyznaczonych do wykonywania czynności urzędowych w imieniu Inspekcji Weterynaryjnej (w przypadku tych ostatnich podległość ta jest jednak w pewnym stopniu ograniczona). Podstawowym środkiem działania w sferze wewnętrznej jest wydawanie aktów normatywnych wewnętrznie obowiązujących oraz poleceń służbowych.

2.3. Kadry Inspekcji

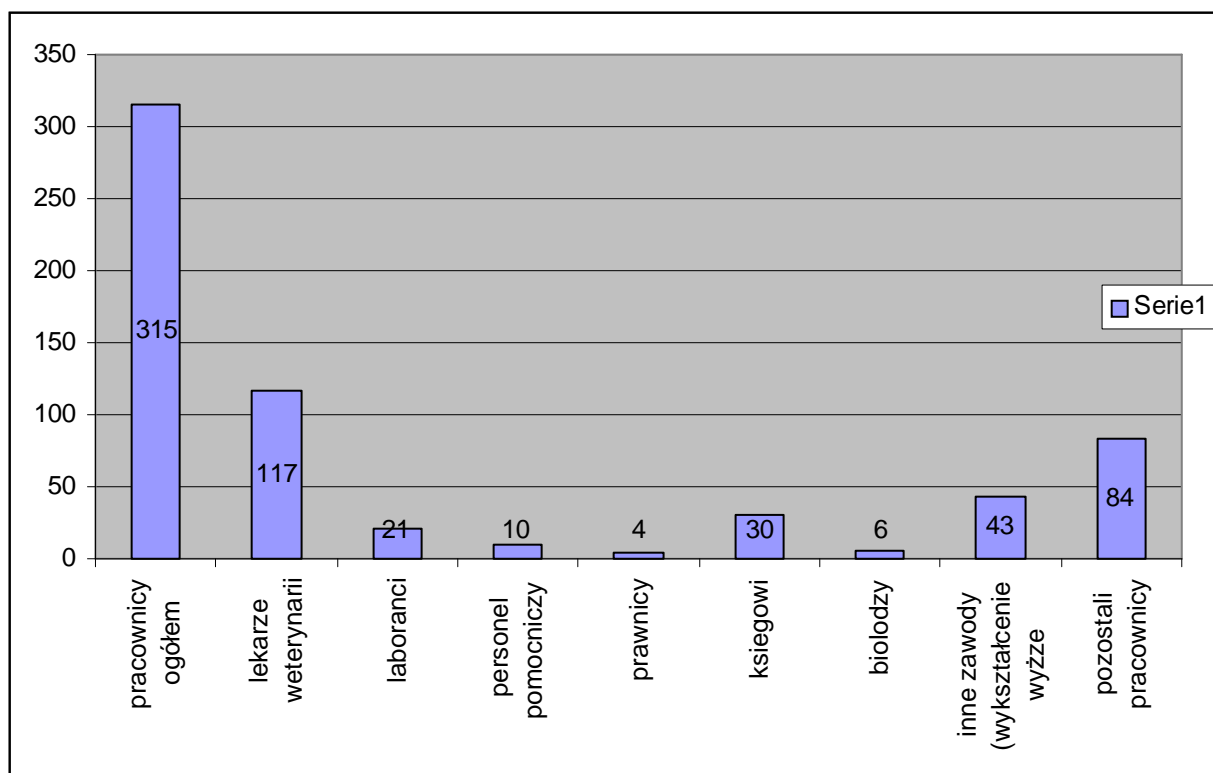
2.3.1. Przynależność do państwowego zasobu kadrowego i służby cywilnej.

Główny Lekarz Weterynarii i jego zastępcy oraz wojewódzcy lekarze weterynarii i ich zastępcy, w myśl art. 4 ustawy z dnia 24 sierpnia 2006 r. o państwowym zasobie kadrowym i wysokich stanowiskach państwowych (Dz. U. Nr 170, poz. 1217 z późn. zm.), przynależą do państwowego zasobu kadrowego. Celem zasobu jest zapewnienie zawodowego, bezstronnego i rzetelnego wykonywania zadań na wysokich stanowiskach państwowych.

Pracownicy Głównego Inspektoratu Weterynarii oraz wojewódzkich, powiatowych i granicznych inspektoratów weterynarii, jak również osoby pełniące funkcje powiatowych i granicznych lekarzy weterynarii oraz ich zastępców, zgodnie z postanowieniami ustawy z dnia 24 sierpnia 2006 r. o służbie cywilnej (Dz. U. Nr 170, poz. 1218 z późn. zm.), wchodzi w skład korpusu służby cywilnej. Celem funkcjonowania służby cywilnej, stosownie do art. 153 Konstytucji RP, jest zapewnienie bezstronnego i politycznie neutralnego wykonywania zadań państwa przez kadry urzędnicze, pracujące w administracji publicznej na stałe.

2.3.2. Kadry Inspekcji Weterynaryjnej w województwie śląskim.

W Inspekcji Weterynaryjnej w województwie **śląskim** zatrudnionych jest **315** osób*. W tym **117** lekarzy weterynarii, **21** – laborantów weterynaryjnych, **10** osób personelu pomocniczego (np. techników weterynaryjnych), **4** – prawników, **30** – księgowych, **6** – biologów, 43- innych pracowników z wyższym wykształceniem oraz 84- pozostałych pracowników



Osobną grupę stanowią osoby nie będące pracownikami Inspekcji, wyznaczone do wykonywania zadań urzędowych na podstawie decyzji administracyjnych. Są to prywatnie praktykujący wyznaczeni lekarze weterynarii w liczbie 334 i osoby wykonujące czynności pomocnicze -15. W tej grupie 241 lekarzy i 3 osoby personelu pomocniczego sprawuje nadzór nad ubojem zwierząt rzeźnych (badania przed- i poubojowe, ocena mięsa, nadzór nad przestrzeganiem przepisów o humanitarnej ochronie zwierząt w trakcie uboju).

2.5. Szkolenia.

W roku 2006 w województwie śląskim zostało przeszkolonych 2729** osób, w tym 2329* – pracowników powiatowych inspektoratów weterynarii oraz 400*- pracowników wojewódzkiego inspektoratu weterynarii. Przeprowadzone szkolenia poruszały następujące zakresy tematyczne:

- a) higiena materiału biologicznego,
- b) przepisy dot. higieny żywności pochodzenia zwierzęcego, produktów ubocznych oraz przeprowadzania kontroli podmiotów będących pod nadzorem IW,
- c) monitoring i zwalczanie chorób zakaźnych zwierząt, ptasia grypa,
- d) Ustawa Prawo Zamówień Publicznych,
- e) System Zarządzania Jakością,
- f) sprawy pracownicze,
- g) finanse publiczne,

* Liczby dotyczą osobo szkoleń

h) kontrole finansowe.,

Przedmiotowe szkolenia w liczbie 156 organizowane były w ramach środków własnych. Ponadto, dla osób zatrudnionych w inspekcji weterynaryjnej prowadzone były szkolenia centralne, organizowane przez Główny Inspektorat Weterynarii, Ministerstwo Rolnictwa i Rozwoju Wsi, Dyрекcję Generalną ds. Ochrony Zdrowia i Konsumentów Komisji Europejskiej (DG SANCO) lub TAIEХ oraz inne instytucje zarówno polskie jak i zagraniczne. W szkoleniach takich brała udział – jak w poniższej tabeli - (ilość) osób z Wojewódzkiego Inspektoratu Weterynarii w Katowicach oraz – jak w poniższej tabeli - (liczba) pracowników powiatowych inspektoratów weterynarii, a dotyczyły one następujących tematów:

- a) nadzoru nad ochroną zdrowia zwierząt,
- b) identyfikacja oraz rejestracja zwierząt,
- c) ochrona humanitarna zwierząt,
- d) kontrola zwierząt i produktów pochodzenia zwierzęcego wykonywana w ramach w ramach obrotu pomiędzy państwami członkowskimi Unii Europejskiej,
- e) nadzór nad produkcją żywności pochodzenia zwierzęcego jak również nadzór nad środkami żywienia zwierząt, ubocznymi produktami pochodzenia zwierzęcego oraz nadzór farmaceutyczny,
- f) higiena materiału biologicznego,

Oprócz szkoleń specjalistycznych dotyczących bezpośrednio zagadnień związanych z działalnością Inspekcji Weterynaryjnej, pracownicy szkoleni byli w zakresie szkoleń ogólnych, zwiększających kompetencje miękkie i twarde personelu, były to szkolenia poruszające następującą tematykę:

- a) sztuka komunikacji, zarządzanie zasobami ludzkimi, zarządzanie stresem, motywowanie pracowników, zarządzanie szkoleniami, itd), 0 (liczba osób) z WIW, 13 (liczba osób) z PIW-ów
- b) . prawo zamówień publicznych, SZJ, sprawy księgowe (liczba osób) z WIW, 16. (liczba osób) z PIW-ów 0,
- c)

Szczegółowe dane, dotyczące aktywności szkoleniowej za rok 2006, w województwie śląskim przedstawia poniższa tabela:

Lp	Tytuł	Zakres	Organizator	Grupa docelowa	Ilość grup i osób w grupie	Pochodzenie środków	Termin oraz lokalizacja	Wykładowcy
1.	Choroba Aujeszkiego	Choroby zakaźne zwierząt	WIW CHZ	Lek. wet. PIW	34	Środki własne	13.01.2006 siedziba WIW	Lek. wet. Magdalena Saladra
2.	Przepisy weterynaryjne dot. ogierowych punktów rozplodowych na terenie woj. śląskiego	Szkolenie z zakresu higieny materiału biologicznego	Okręgowy Związek Hodowców Koni w Katowicach	Hodowcy i dzierżawcy ogierów	26	Środki własne	20.01.2006 sala konferencyj na Katowickiej Spółdzielni Mieszkaniowej	Lek. wet. Beata Aponiuk
3.	Problematyka nowych świadectw weterynaryjnych w związku z przewidywanym otwarciem rynku Federacji Rosyjskiej na towary wywożone z Polski	Z zakresu higieny środków spożywczych pochodzenia zwierzęcego	WIW	Funkcjonariusze celni	35	Środki własne	03.02.2006 Główna Izba Celna w Katowicach	Lek. wet. Joanna Gąsiorczyk Jamrozy
4.	System ZChZZ	Automatyzacja pracy w organach weterynaryjnych w	WIW CHZ	PLW	17	Środki własne	08.02.2006 siedziba	Lek. wet. Agnieszka

		zakresie chorób zakaźnych					WIW	Cyngier Lek. wet. Sylvia Mielczarska PIW Myszków Lek. wet. Dogmara Pyrek PIW Tychy
5.	Obsługa Systemu TRACES	Unijny system kontroli i powiadamiania o przemieszczeniach zwierząt żywych i produktów pochodzenia zwierzęcego przez terytorium państw UE	WIW Wojewódzki Koordynator ds. Systemu TRACES	Pracownik PIW Będzin	1	Środki własne	17.02.2006 siedziba Wojewódzkiego Inspektoratu Weterynarii	Lek. wet. Beata Aponiuk
6.	Lista Kontrolna SPIWET	Z zakresu przepisów dot. higieny żywności poch. zwierzęcego, produktów ubocznych oraz przeprowadzania kontroli stałych i doraźnych, będących pod nadzorem IW	WIW Wojewódzki Inspektor Weterynaryjny	Lekarze wyznaczeni	9	Środki własne	14.03.2006 Powiatowy Inspektorat Weterynarii w Częstochowie	Lek. wet. Piotr Gajos
7.	Zwalczanie wysoce zjadliwej grypy ptaków	Ptasia grypa	WIW CHZ	Lekarze wet. PIW-ów	33	Środki własne	17.03.2006 siedziba WIW	Śl. Woj.Lek. Wet. Tadeusz Sarna Lek. wet. Joanna Pokorska PIW K-ce
8.	Nowelizacja Ustawy Prawo Zamówień Publicznych	Z zakresu zamówień publicznych	WIW AG	Pracownicy księgowości	15	Środki własne	14.07.2006 siedziba WIW	Joanna Żyszczyńska
9.	Stosowanie Instrukcji Kancelaryjnej	Zasady obiegu dokumentów w inspektoracie	WIW AG	Przedstawiciele wszystkich zespołów	38	Środki własne	17.07.2006 siedziba WIW	Dariusz Giel
10.	Prowadzenie badań kontrolnych-brucelozą, gruźlicą, klasyczny pomór świń Handel wewnątrzspółnotowy-konie	Choroby zakaźne, Prawo unijne a handel zwierzętami	WIW CHZ	Lekarze wet. PIW-ów	25	Środki własne	23.08.2006 siedziba WIW	Lek. wet. Agnieszka Cyngier
11.	Prowadzenie spraw kadrowych w Powiatowych Inspektoratach Weterynarii	Z zakresu spraw pracowniczych	WIW Specjalista ds.pracowniczych	Pracownicy PIW prowadzący sprawy kadrowe	15	Środki własne	23.08.2006 siedziba WIW	Jolanta Łowczyk
12.	Kontrola finansowa w zakresie gospodarki dochodami własnymi	Standardy kontroli finansowej	WIW	PLW + WIW-FK	22	Środki własne	8.09.2006	Halina Brania Ewelina Janosz
13.	Zasady gospodarki finansowej jednostek sektora finansów publicznych	Finanse publiczne	WIW	PIW i WIW	37	Środki własne	24.10.2006	Halina Brania
14.	System CELAB	Z zakresu zwalczania chorób zakaźnych zwierząt, gromadzenia i zarządzania danymi dot. badań laboratoryjnych	WIW CHZ AG-informatyk		22	Środki własne	27.10.2006 siedziba WIW	Magdalena Saladra - Bartosik Grzegorz Osoba
15.	Wymagania	Z zakresu systemu zarządzania	WIW	PLW	23	Środki własne	24.11.2006	Beata

	systemu zarządzania jakością – dokumentacja systemowa	jakością	Pełnomocnik Ds. Systemu Zarządzania Jakością				siedziba WIW	Kowalewska
16.6.	Wymagania systemu zarządzania jakością – dokumentacja systemowa	Z zakresu systemu zarządzania Jakością	WIW Pełnomocnik Ds. Systemu Zarządzania Jakością	Pracownicy inspektoratu	36	Środki własne	04.12.2006 siedziba WIW	Beata Kowalewska
17.7.	Public relation	Kształcenie umiejętności kierowniczych	WIW	WIW	12	Środki własne	27.12.2006 siedziba WIW	Główny Księgowy Zdzisław Czrnyban
18.	Choroba Aujeszkiego	Choroba Aujeszkiego	PIW Będzin	Lekarze wolnopraktujący	10 osób	własne	30.01.2006 Aula w Starostwie Powiatowym w Będzinie	Lek. wet. Dariusz Michalski,
19.	Ptasia grypa	Ptasia grypa	PIW Będzin	Funkcjonariusze Policji z 3 powiatów	25 osób	własne	27.03.2006 PIW Będzin	Lek. wet. Grażyna Matusz Lek. wet. Dariusz Michalski
20.	Szkolenie dla organów urzędowego badania mięsa czerwonego	Choroba niebieskiego języka, utylizacja kolczyków w rzeźni, instrukcja zwalczania Tbc, Bc, CSF, wprowadzanie zwierząt do handlu (konie), zagospodarowanie SRM na terenie rzeźni, problemy odbioru UPPZ	PIW Będzin	Lekarze wolnopraktujący	10 osób	własne	28.08.2006 PIW Będzin	Lek. wet. Dariusz Michalski,
21.	Prawidłowe pobieranie i transport próbek do badań w kierunku BSE	Przypomnienie prawidłowego sposobu pobierania i transportu próbek do badań w kierunku BSE oraz przypomnienie obowiązków wynikających z instrukcji GLW w tym zakresie	PIW Będzin	Lekarze wolnopraktujący	10 osób	Własne	22.09.2006 PIW Będzin	Lek. wet. Dariusz Michalski
22.	Łańcuch żywnościowy	Informacje o łańcuchu pokarmowym i innej dokumentacji wymaganej przy dopuszczaniu zwierząt do uboju	PIW Będzin	Lekarze wolnopraktujący	14 osób	własne	17.10.2006 PIW Będzin	Lek. wet. Maryla Orzeł,
23.	Badanie zwierząt rzeźnych, badania monitoringowe	Badanie zwierząt rzeźnych i mięsa -obowiązki lekarza wyznaczonego do badania - metody badania trichinoskopowego - nowe przepisy - zakaz stosowania mączek mięsno-kostnych w żywieniu zwierząt gospodarskich - harmonogramy badań w/k TBC, EBB, BRUC bydła na 06 r. - zagrożenie zoonozami – włośnia - zagrożenie epizootyczne kraju :HPAI, pomór Świn, pryszczycy Obowiązki wynikające z przepisów ustaw: •o ochronie zdrowia zwierząt oraz zwalczaniu chorób zakaźnych zwierząt o ochronie zwierząt Obowiązki wynikające z przepisów rozporządzeń: Rozporządzenia (WE) Nr 183 / 2005	PIW GLIWICE	LEKARZ W TERENOWI	5		PIW GLIWICE 17.01.2006R	

24.	Szkolenie podmiotów paszowych z terenu gminy Gierałtowie	wymagania dotyczące higieny środków żywienia zwierząt (materiały produkcja pierwotna): •Rozporządzenia (WE) Nr 183 / 2005 Parlamentu Europejskiego i Rady z dnia 12 stycznia 2005 r. ustanawiające wymagania dotyczące higieny pasz: •Rozporządzenia (WE) Nr 852 / 2004 - zagrożenie zoonozami – włośnia - zagrożenie epizootyczne kraju :HPAI, pomór Świn, pryszczycza	PIW GLIWICE	ROLNICY	20		REMIZA OSP W GIERAŁTO WICACH 30.01.2006R	
25.	Szkolenie pracowników „JANO” z zakresu HACCP i GMP, GHP	- zasady higieny określone o Księdze GMP i GHP - szkolenie HACCP	PIW GLIWICE	PRACOW NICZY „JANO”	13		ZPM „JANO” ZABRZE 14.02.2007	
26.	Zagrożenie wystąpienia wysoce zjadliwej grypy ptaków	- procedura KW PSP w przypadku działań związanych z zagrożeniem ptasia grypą - zasady alarmowe i powiadomienia PLW - bieżące zagrożenie wypasienia ognisk ptasiej grypy	PIW GLIWICE	STRAŻA CY	19		Komenda Miejska Państwowej Straży Pożarnej W Zabrzu 03.03.2006r	
27.	Szkolenie podmiotów paszowych z terenu gminy Gierałtowie	wymagania dotyczące higieny środków żywienia zwierząt (materiały produkcja pierwotna): •Rozporządzenia (WE) Nr 183 / 2005 Parlamentu Europejskiego i Rady z dnia 12 stycznia 2005 r. ustanawiające wymagania dotyczące higieny pasz: •Rozporządzenia (WE) Nr 852 / 2004 - zagrożenie zoonozami – włośnia - zagrożenie epizootyczne kraju :HPAI, pomór Świn, pryszczycza	PIW GLIWICE	ROLNICY	28		REMIZA OSP W GIERAŁTO WICACH 06.03.2006R	PIW GLIWICE
28.	Zagrożenie wystąpienia wysoce zjadliwej grypy ptaków	- procedura KW PSP w przypadku działań związanych z zagrożeniem ptasia grypą - zasady alarmowe i powiadomienia PLW - bieżące zagrożenie wypasienia ognisk ptasiej grypy	PIW GLIWICE	STRAŻA CY	19		Komenda Miejska Państwowej Straży Pożarnej W Zabrzu 10.03.2006R	
29.	Zagrożenie wystąpienia wysoce zjadliwej grypy ptaków	- higiena i bezpieczeństwo zbierania martwych ptaków	PIW GLIWICE	Pracownicy Zakładu Budżetowe go Gospodarki Komunalne j I Mieszkanie wej w Rudzincu	5		Zakład Budżetowy Gospodarki Komunalnej I Mieszkanie ej W Rudzincu	
30.	Szkolenie dla podmiotów utrzymujących kury nieśne	- Obowiązki wynikające z przepisów ustaw: •o ochronie zdrowia zwierząt oraz zwalczaniu chorób zakaźnych zwierząt (Dz. U. z 2004 r. Nr 69 poz. 625), •o ochronie zwierząt (tekst jednolity Dz. U. 2003 r. Nr 106 poz. 1002). d)Obowiązki wynikające z przepisów rozporządzeń: - Rozporządzenie (WE) nr 2160/2003 Parlamentu Rady z dnia 17 listopada 2003r.	PIW GLIWICE	Podmioty utrzymując e kury nieśne	4		PIW GLIWICE 18.08.2006R	

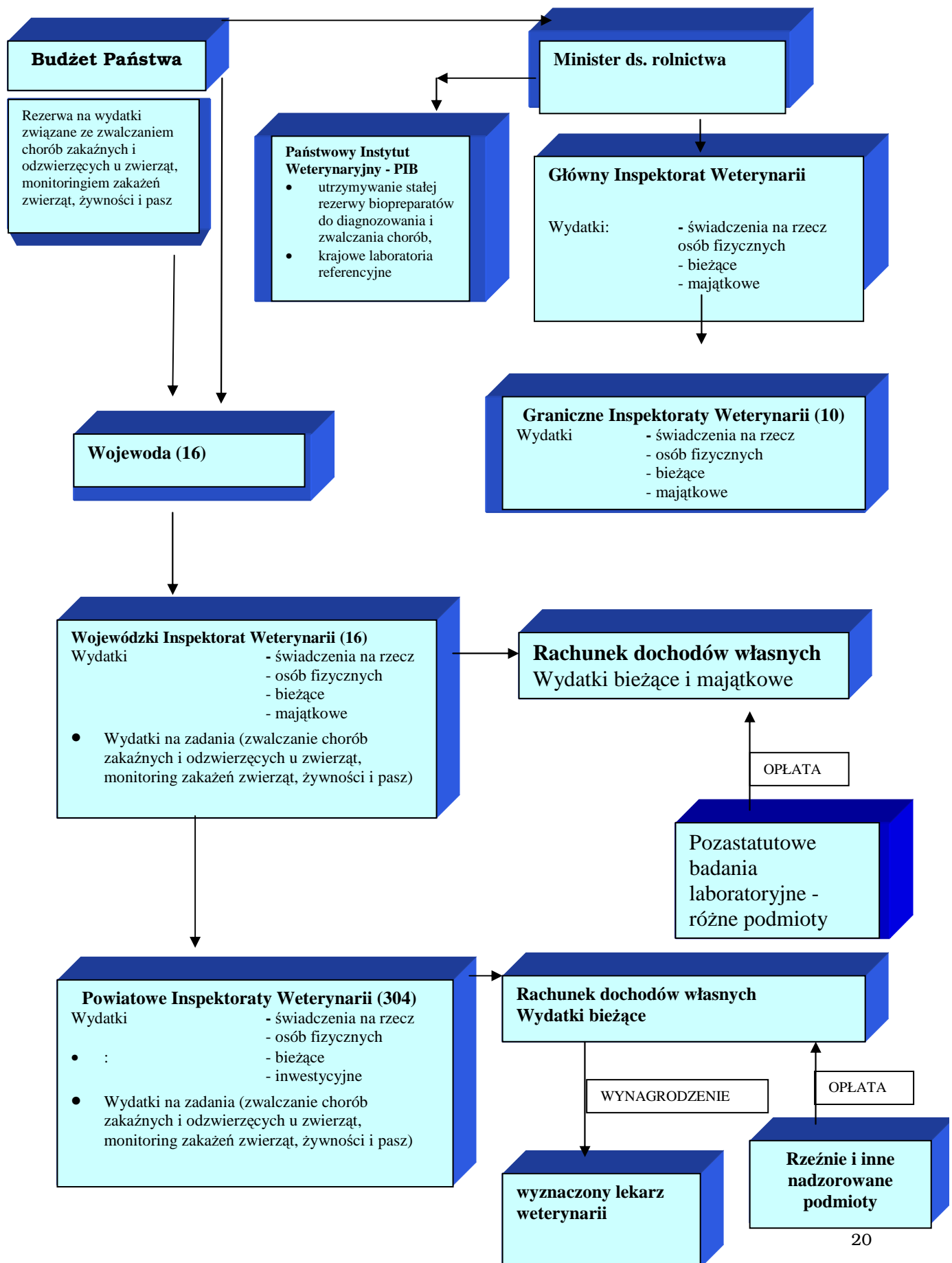
		- Rozporządzenie (WE) nr 1774/2002 z dnia 3 października 2002r.						
31.	Szkolenie lekarzy wolnej praktyki	Badanie rzeźnych i mięsa -obowiązki lekarza wyznaczonego do badania - metody badania trichinoskopowego - nowe przepisy - zakaz stosowania mączek mięsno-kostnych w żywieniu zwierząt gospodarskich - harmonogramy badań w/k TBC, EBB, BRUC była na 2006 r. - zagrożenie zoonozami – włośnia - zagrożenie epizootyczne kraju :HPAI, pomór Świn, pryszczycza	PIW GLIWICE	LEKARZ W TERENO WI	5		PIW GLIWICE 17.01.2006R	
32.	Szkolenie podmiotów paszowych z terenu gminy Toszek	wymagania dotyczące higieny środków żywienia zwierząt (materiały produkcja pierwotna): •Rozporządzenia (WE) Nr 183 / 2005 Parlamentu Europejskiego i Rady z dnia 12 stycznia 2005 r. ustanawiające wymagania dotyczące higieny pasz: •Rozporządzenia (WE) Nr 852 / 2004 - zagrożenie zoonozami – włośnia - zagrożenie epizootyczne kraju :HPAI, pomór Świn, pryszczycza	PIW GLIWICE	ROLNICY	30		URZĄD GMINY GIERAŁTO WICE 07.11.2006	
33.	Szkolenie podmiotów paszowych z terenu gminy Wielowieś	jw	PIW GLIWICE	ROLNICY	17		GMINNY OŚRODEK KULTURY W WIELOWSI 06.11.2006	
34.	Szkolenie podmiotów paszowych z terenu gminy Sośnicowice	j.w.	PIW GLIWICE	ROLNICY	10		MIEJSKI OŚRODEK KULTURY W SOSNICO WICACH 14.11.2006.	
35.	podmiotów paszowych z terenu gminy Rudziniec i Poniszowic	j.w.	PIW GLIWICE	ROLNICY	13		GMINNY OŚRODEK KULTURY W RUDZINCU 16.11.2006	
36.	Szkolenie podmiotów paszowych z terenu Wilczy	j.w.	PIW GLIWICE	ROLNICY	8		ŚWITLICA WIEJSKA W WILCZY 15.12.2006.	
37.	Szkolenie lekarzy wolnej praktyki	Szkolenie obejmowało następującą tematykę: 1. Instrukcja Głównego Lekarza Weterynarii Nr GIWz.401/Bru-28/2006 z 2. Instrukcja Głównego Lekarza Weterynarii Nr GIWz.IV.401/TBC -26 /2006 3. Sposób instalacji i prowadzenia programu CELAB TEREN 4. Obowiązki lekarza	PIW GLIWICE	LEKARZ W TERENO WI	5		PIW GLIWICE 30/11/2006r.	

		<p>wyznaczonego wynikające z przepisów ustaw:</p> <ul style="list-style-type: none"> - o ochronie zdrowia zwierząt oraz zwalczaniu chorób zakaźnych zwierząt (Dz. U. z 2004 r. Nr 69 poz. 625), - o ochronie zwierząt (tekst pierwotny: Dz. U. 1997 r. Nr 111 poz. 724 tekst jednolity: Dz. U. 2003 r. Nr 106 poz. 1002) - o produktach pochodzenia zwierzęcego (Dz. U. nr 17 poz. 127) <p>6. Problemy związane z zagrożeniem epizootycznym kraju: choroba niebieskiego języka, HPAI, pomór świń u dzików</p> <p>7. Zakaz stosowania mączek mięsno – kostnych w żywieniu zwierząt gospodarskich (polepszacze gleby)</p> <p>8. Wypełnianie protokołu Lista Kontrolna SPIWET 00 kontrola doraźna</p> <p>9. Identyfikacja zwierząt w rzeźniach, postępowanie z koczami</p> <p>10. Korzystanie z informacji umieszczanych na stronie internetowej Głównego Lekarza Weterynarii</p> <p>11. Rozliczenia miesięczne za czynności wykonywane z ramienia Powiatowego Lekarza Weterynarii w Gliwicach</p>						
38.	Przestrzeganie warunków dobrostanu zwierząt w rzeźniach	Zgodnie z tytułem	PIW Katowice	Lekarze wyznaczeni do nadzoru	1 grupa - 8 osób	-----	PIW Katowice	Lek. wet. Wioletta Rybicka
39.	Wprowadzenie pakietu higienicznego oraz rozporządzeń 2073 i 2075 i 2076	Zgodnie z tytułem	PIW Katowice	Lekarze wyznaczeni do nadzoru	1 grupa - 13	-----	WIW Katowice	Lek. wet. Wioletta Rybicka
40.	Narada szkoleniowa	<p>Postępowanie przy zwalczaniu brucelozy, zwalczaniu gruźlicy bydła, postępowanie przy wprowadzaniu zwierząt do handlu wewnątrz wspólnotowego(konie), postępowanie przy prowadzeniu badań kontrolnych występowania klasycznego pomoru świń u świń i dzików, nadzoru nad wykonywaniem przepisów zawartych w Rozporządzeniu Komisji 2073/2005 w sprawie kryteriów mikrobiologicznych , zapoznanie z prezentacją dotyczącą kontroli IRZ w zakładach uboju zwierząt</p>	PLW		22	Dochody własne	31.08.2006	Adam Drewniok, Maria Gryniuk

41.	Narada szkoleniowa	W sprawie pobierania i opracowania prób do badań w kierunku BSE.	PLW		9	Dochody własne	27.09.2006	Adam Drewniak, Maria Gryniuk
42.	Dobrostan zwierząt	Dobrostan zwierząt, bezpieczeństwo pasz, rejestracja podmiotów działających na rynku pasz zgodnie z Rozporządzeniem Nr 183/2005, rejestracja prowadzenia działalności w zakresie utrzymywania zwierząt gospodarskich, wykorzystanie uppz jako polepszaczy gleby, wystąpienie HPAI.	PIW Żywiec	Rolnicy	5 (17, 11, 17, 13, 17)	Własne	7.11.2006 Żywiec 24.10.2006 Milówka 23.10.2006 Żywiec 20.10.2006 Żywiec 18.10.2006 Żywiec	Lek. wet. Bogusław Kamiński Tech.. wet. Ryszard Janik
43.	Próbobranie BSE	Prawidłowy sposób pobierania i przekazywania do transportu próbek do badań w kierunku BSE oraz omówienie Instrukcji GLW Nr GIWz.VI.401/BSE-60/05 z dn. 31 sierpnia 2005 r.	PIW Żywiec	Wyznaczeni lek. Wet.	1 (4)	Własne	2.10.2006 PIW Żywiec	Lek. wet. Małgorzata Zajac
44.	Aktualnie obowiązujące Instrukcje GLW	Omówienie Instrukcji GLW (Tbc, Bc, CSF), wprowadzanie zwierząt do handlu-konie.	PIW Żywiec	Wyznaczeni lek. Wet.	1 (18)	Własne	1.09.2006 PIW Żywiec	PLW w Żywcu lek. wet. Ewa Fidler-Kwiatek
45.	Kontrola tożsamości zwierząt w rzeźni	Poszczególne etapy kontroli tożsamości zwierząt przybywających do rzeźni, identyfikacja i rejestracja zwierząt gospodarskich.	PIW Żywiec	Wyznaczeni lek. Wet.	1 (18)	Własne	1.09.2006 PIW Żywiec	PLW w Żywcu lek. wet. Ewa Fidler-Kwiatek Lek. wet. Katarzyna Walczyńska
46.	Ptasia grypa	Zagrożenia i profilaktyka związana z chorobą ptasiej grypy.	PIW Żywiec	Pracownicy przedszkoli, szkół, UG z terenu powiatu	1 (32)	Własne	16.03.2006 Starostwo Powiatowe w Żywcu	Lek. wet. Małgorzata Zajac Lek. wet. Joanna Jakubowska
47.	Choroba Aujeszky	Postępowanie w przypadku wystąpienia choroby Aujeszky, diagnostyka.	PIW Żywiec	Wyznaczeni lek. Wet	1 (13)	własne	6.02.2006 ZDZ Żywiec	PLW w Żywcu lek. wet. Ewa Fidler-Kwiatek Lek. wet. Małgorzata Zajac

2.6. Finansowanie Inspekcji Weterynaryjnej

Schemat finansowania Inspekcji Weterynaryjnej w Polsce



Zgodnie z art. 12 ust. 1-3 ustawy o Inspekcji Weterynaryjnej, koszty działalności Inspekcji i wykonywania jej zadań pokrywane są z budżetu państwa. Dysponentami środków budżetowych są:

- minister właściwy ds. rolnictwa, jako dysponent I stopnia - główny w stosunku do Głównego Inspektoratu Weterynarii;
- Główny Lekarz Weterynarii (dyrektor Generalny GIW):
 - jako dysponent II stopnia w stosunku do 10 granicznych lekarzy weterynarii (dysponenci III stopnia),
 - jako dysponent III stopnia w stosunku do środków finansowych, jakie otrzymuje na funkcjonowanie Głównego Inspektoratu Weterynarii;
- Wojewodowie, jako dysponenci I stopnia - główni w stosunku do wojewódzkich lekarzy weterynarii;
- wojewódzcy lekarze weterynarii:
 - jako dysponenci II stopnia w stosunku do powiatowych lekarzy weterynarii (z wyjątkiem województwa wielkopolskiego),
 - jako dysponenci III stopnia w stosunku do środków finansowych jakie otrzymują na funkcjonowanie wojewódzkich inspektoratów weterynarii;
- powiatowi lekarze weterynarii jako dysponenci III stopnia w stosunku do środków finansowych jakie otrzymują na funkcjonowanie powiatowych inspektoratów weterynarii.

Stopnie, o których mowa wyżej (I, II, III) wskazują podległość, w tym finansową poszczególnych dysponentów. Dokładnie podległość tą można prześledzić na umieszczonym powyżej schemacie finansowania Inspekcji Weterynaryjnej.

Wszystkie inspektoraty weterynarii, a więc Główny Inspektorat Weterynarii, graniczne, wojewódzkie i powiatowe inspektoraty weterynarii, są państwowymi jednostkami budżetowymi i posiadają samodzielność finansową - otrzymują środki budżetowe od dysponentów wyższego stopnia i samodzielnie je wydają.

W planie wydatków budżetowych w częściach budżetów wojewodów, którzy są dysponentami środków budżetowych dla wojewódzkich i powiatowych inspektoratów weterynarii, zgodnie z podporządkowaniem organizacyjnym, planuje się corocznie, w drodze ustawy budżetowej, wydatki bieżące i majątkowe na funkcjonowanie tych inspektoratów.

Ponadto w budżetach wojewodów planuje się wydatki na zadania uznane za priorytetowe, do których należą wydatki związane:

- 1) ze zwalczaniem chorób zakaźnych i chorób odzwierzęcych podlegających obowiązkowi zwalczania,
- 2) z badaniami kontrolnymi zakażeń zwierząt,
- 3) z monitorowaniem chorób odzwierzęcych i odzwierzęcych czynników chorobotwórczych podlegających obowiązkowi monitorowania,
- 4) z monitorowaniem substancji niedozwolonych i pozostałości u zwierząt, w produktach żywnościowych i paszach oraz
- 5) z realizacją rocznych planów urzędowej kontroli środków żywienia zwierząt i pasz leczniczych.

Wydatki na wyżej wymienione zadania planowane są realizowane w odrębnej podziałce (rozdziale) klasyfikacji budżetowej. Taki sposób planowania i realizacji pozwala na pełną ewidencję wydatków ponoszonych przez Inspekcję Weterynaryjną na ich wykonanie. Oddzielenie „zadaniowych” środków finansowych od tych, które przeznaczone są na bieżące funkcjonowanie inspektoratów weterynarii ma na celu także zwiększenie skuteczności ubiegania się o zabezpieczenie tych środków w odpowiedniej wysokości zarówno na etapie planowania, jak również w przypadkach wystąpienia chorób lub zagrożeń, których nie sposób było przewidzieć na etapie planowania.

W celu umożliwienia prawidłowego wydatkowania środków na przedstawione wyżej zadania, w drodze rozporządzenia zostały określone rodzaje wydatków ponoszonych przez inspektoraty weterynarii, które mogą być finansowane ze środków, o których mowa w cytowanym już art. 12 ust. 3 ustawy o Inspekcji Weterynaryjnej (tzn. specjalnie wydzielonych środków na zadania).

Jak wskazano wcześniej, inspektoraty weterynarii są państwowymi jednostkami budżetowymi i prowadzą gospodarkę finansową zgodnie z ustawą z dnia 30 czerwca 2005 r. o finansach publicznych (Dz. U. Nr 249, poz. 2104 z późn zm.) oraz z przepisami wykonawczymi wydanymi na jej podstawie. Zgodnie z art. 20 ust. 1 ustawy, jednostkami budżetowymi są takie jednostki organizacyjne sektora finansów publicznych, które pokrywają swoje wydatki bezpośrednio z budżetu, a pobrane dochody odprowadzają na rachunek dochodów budżetu państwa.

Od tej zasady przewidziane są odstępstwa w przypadkach, gdy w jednostce budżetowej utworzony jest wydzielony rachunek dochodów własnych, o którym mowa w art. 22 tej ustawy. Zgodnie z tym przepisem, wszystkie inspektoraty weterynarii mogą gromadzić na wydzielonym rachunku dochodów własnych dochody uzyskane z odszkodowań za utracone lub uszkodzone mienie oddane jednostce budżetowej w zarząd lub użytkowanie, np. z ubezpieczenia za utracony lub uszkodzony samochód służbowy, które mogą być przeznaczone na remont lub odtworzenie mienia.

Wojewódzki inspektorat weterynarii, w skład którego wchodzi laboratorium - zakład higieny weterynaryjnej, dochody z działalności wykraczającej poza zakres działalności podstawowej określonej w statucie, może przeznaczać na sfinansowanie wydatków bieżących i majątkowych związanych z wykonaniem pozastatutowych badań laboratoryjnych, z wyłączeniem wynagrodzeń osobowych pracowników. Do badań laboratoryjnych wykraczających poza zakres działalności podstawowej Inspekcji Weterynaryjnej można zaliczyć badania, do których materiał nadesłano bez skierowania urzędowego lekarza weterynarii, w szczególności w ramach:

- zleceń przez podmioty prowadzące działalność gospodarczą, w tym zleceń badania próbek pobranych w ramach kontroli wewnętrznej w zakładzie,
- zleceń przez lekarzy weterynarii wolnej praktyki w ramach wykonywania przez nich praktyki klinicznej.

Powiatowe inspektoraty weterynarii dochody pochodzące z opłat za czynności będące w kompetencji tych inspektoratów, wykonywane przez osoby posiadające odpowiednie kwalifikacje i nie będące pracownikami Inspekcji, mogą przeznaczać na sfinansowanie wydatków związanych z wykonywaniem przez osoby wyznaczone czynności określonych w art. 17 ustawy o Inspekcji Weterynaryjnej. Przepis o możliwości finansowania niektórych zadań Inspekcji środkami uzyskanymi z opłat (tzn. o zwolnieniu z obowiązku odprowadzania ich na dochody budżetu państwa) utrzymuje możliwość wykonywania podstawowych kompetencji i zadań Inspekcji przy zatrudnieniu stosunkowo niewielkiej liczby pracowników.

Jak już wskazano powyżej, z samej istoty finansowania inspektoratów weterynarii w formie jednostek budżetowych wynika, że przychody tych jednostek (poza rachunkiem dochodów własnych) są dochodami budżetu państwa. Dochody inspektoratów weterynarii w głównej mierze pochodzą z opłat za czynności wykonywane przez Inspekcję Weterynaryjną.

Zakres czynności, za które pobiera się opłaty określają art. 30 i art. 31 ustawy o Inspekcji Weterynaryjnej, a wysokość opłat i miejsca pobierania opłat określa rozporządzenie z dnia 28 kwietnia 2004 r. w sprawie wysokości opłat za czynności wykonywane przez Inspekcję Weterynaryjną, miejsc pobierania opłat oraz zakresu i sposobu przekazywanych informacji Komisji Europejskiej (Dz.U. Nr 100 poz. 1019, Nr 150 poz. 1588 i Nr 178 poz. 1838).

3. Prawodawstwo weterynaryjne

Przepisy weterynaryjne zaliczane są do działu prawa administracyjnego. W 2006 r. organy Inspekcji Weterynaryjnej działały na podstawie aktów prawa krajowego i prawa wspólnotowego:

a) prawo krajowe:

- ustawa z dnia 29 stycznia 2004 r. **o Inspekcji Weterynaryjnej** (Dz. U. Nr 33, poz. 287 z późn. zm.),
- ustawa z dnia 29 stycznia 2004 **o wymaganiach weterynaryjnych dla produktów pochodzenia zwierzęcego** (Dz. U. Nr 33, poz. 288 z późn. zm.), zastąpiona od dnia 17 lutego 2006 r. ustawą z dnia 16 grudnia 2005 r. **o produktach pochodzenia zwierzęcego** (Dz. U. z 2006 r. Nr 17, poz. 127 z późn. zm.),
- ustawa z dnia 11 maja 2001 r. **o warunkach zdrowotnych żywności i żywienia** (Dz. U. z 2005 r. Nr 31, poz. 265 z późn. zm.) zastąpiona od dnia 28 października 2006 r. ustawą z dnia 25 sierpnia 2006 r. **o bezpieczeństwie żywności i żywienia** (Dz. U. Nr 171, poz. 1225.),
- ustawa z dnia 11 marca 2004 r. **o ochronie zdrowia zwierząt oraz zwalczaniu chorób zakaźnych zwierząt** (Dz. U. Nr 69, poz. 625 z późn. zm.),
- ustawa z dnia 10 grudnia 2003 r. **o kontroli weterynaryjnej w handlu** (Dz. U. z 2004 r. Nr 16, poz. 145 z późn. zm.),
- ustawa z dnia 27 sierpnia 2003 r. **o weterynaryjnej kontroli granicznej** (Dz. U. Nr 165, poz. 1590 z późn. zm.),
- ustawa z dnia 2 kwietnia 2004 r. **o systemie identyfikacji i rejestracji zwierząt** (Dz. U. Nr 91, poz. 872 z późn. zm.),
- ustawa z dnia z dnia 21 sierpnia 1997 r. **o ochronie zwierząt** (Dz. U. z 2003 r. Nr 106 poz. 1002 z późn. zm.),
- ustawa z dnia 22 lipca 2006 r. **o paszach** (Dz. U. Nr 144, poz. 1045),
- ustawa z dnia 22 czerwca 2001 r. **o organizmach genetycznie zmodyfikowanych** (Dz. U. z 2007 r. Nr 36, poz. 233),
- ustawa z dnia 16 kwietnia 2004 r. **o ochronie przyrody** (Dz. U. Nr 92, poz. 880 z późn. zm.),
- ustawa z dnia 21 stycznia 2005 r. **o doświadczeniach na zwierzętach** (Dz. U. Nr 33, poz. 289 z późn. zm.),
- ustawa z dnia 6 września 2001 r. **Prawo farmaceutyczne** (Dz. U. z 2004 r. Nr 53, poz. 533 z późn. zm.),
- ustawa z dnia 20 kwietnia 2004 r. **o wyrobach stosowanych w medycynie weterynaryjnej** (Dz. U. Nr 93, poz. 893).

Jednocześnie do ww. ustaw wydano kilkaset aktów wykonawczych w formie rozporządzeń Rady Ministrów, Prezesa Rady Ministrów, ministra właściwego do spraw rolnictwa, ministra właściwego do spraw zdrowia, ministra właściwego do spraw środowiska i ministra właściwego do spraw administracji, jak również 2 zarządzenia ministra właściwego do spraw rolnictwa.

b) akty prawa Unii Europejskiej:

- rozporządzenie Rady (WE) nr 1255/97 z dnia 25 czerwca 1997 r. dotyczące kryteriów wspólnotowych dla miejsc postojów oraz zmieniające plan trasy określony w Załączniku do dyrektywy 91/628/EWG,
- rozporządzenie Rady Nr 2377/90 z dnia 26 czerwca 1990 r. ustanawiające wspólnotową procedurę dla określania maksymalnego limitu pozostałości weterynaryjnych produktów leczniczych w środkach spożywczych pochodzenia zwierzęcego,

- rozporządzenie Komisji (WE) nr 2629/97 z dnia 29 grudnia 1997 r. ustanawiające szczegółowe zasady wykonania rozporządzenia Rady (WE) nr 820/97 w zakresie kolczyków, rejestrów i paszportów w ramach systemu identyfikacji i rejestracji bydła,
- rozporządzenie Komisji (WE) nr 494/98 z dnia 27 lutego 1998 r. ustanawiające szczegółowe przepisy wykonawcze do rozporządzenia Rady (WE) nr 820/97 w odniesieniu do stosowania minimalnych sankcji administracyjnych w ramach systemu identyfikacji i rejestracji bydła,
- rozporządzenie (WE) nr 1760/2000 Parlamentu Europejskiego i Rady z 17 lipca 2000 r. ustanawiające system identyfikacji i rejestracji bydła i dotyczące etykietowania wołowiny i produktów z wołowiny oraz uchylające rozporządzenie Rady (WE) nr 820/97,
- rozporządzenie (WE) nr 999/2001 Parlamentu Europejskiego i Rady z dnia 22 maja 2001 r. ustanawiające przepisy dotyczące zapobiegania, kontroli i zwalczania niektórych pasażowalnych encefalopatii gąbczastych,
- rozporządzenie (WE) nr 1774/2002 Parlamentu Europejskiego i Rady z dnia 3 października 2002 r. ustanawiające przepisy sanitarne dotyczące produktów ubocznych pochodzenia zwierzęcego nieprzeznaczonych do spożycia przez ludzi,
- rozporządzenie (WE) nr 178/2002 Parlamentu Europejskiego i Rady z 28 stycznia 2002 r. ustanawiające ogólne zasady i wymagania prawa żywnościowego, powołujące Europejski Urząd ds. bezpieczeństwa żywności i ustanawiające procedury w zakresie bezpieczeństwa żywności,
- rozporządzenie (WE) nr 2160/2003 Parlamentu Europejskiego i Rady z dnia 17 listopada 2003 r. w sprawie zwalczania salmonelli i innych określonych odzwierzęcych czynników chorobotwórczych przenoszonych przez żywność,
- rozporządzenie (WE) nr 998/2003 Parlamentu Europejskiego i Rady z dnia 26 maja 2003 r. w sprawie wymogów dotyczących zdrowia zwierząt stosowanych do przemieszczania zwierząt domowych o charakterze niehandlowym i zmieniające dyrektywę Rady 92/65/EWG,
- rozporządzenie Komisji (WE) nr 1082/2003 z dnia 23 czerwca 2003 r. ustanawiające szczegółowe zasady w celu wykonania rozporządzenia (WE) nr 1760/2000 Parlamentu Europejskiego i Rady w zakresie minimalnego poziomu kontroli przeprowadzanych w ramach systemu identyfikacji i rejestracji bydła,
- rozporządzenie (WE) Nr 1829/2003 Parlamentu Europejskiego i Rady z dnia 22 września 2003 r. w sprawie genetycznie zmodyfikowanej żywności i paszy,
- rozporządzenie (WE) Nr 1830/2003 Parlamentu Europejskiego i Rady z dnia 22 września 2003 r. dotyczące możliwości śledzenia i etykietowania organizmów zmodyfikowanych genetycznie oraz możliwości śledzenia żywności i produktów paszowych wyprodukowanych z organizmów zmodyfikowanych genetycznie i zmieniające dyrektywę 2001/18/WE,
- rozporządzenie (WE) Nr 1831/2003 Parlamentu Europejskiego i Rady z dnia 22 września 2003 r. w sprawie dodatków stosowanych w żywieniu zwierząt,
- rozporządzenie (WE) nr 1946/2003 Parlamentu Europejskiego i Rady z dnia 15 lipca 2003 r. w sprawie transgranicznego przemieszczania organizmów genetycznie zmodyfikowanych,
- rozporządzenie (WE) nr 2160/2003 Parlamentu Europejskiego i Rady z dnia 17 listopada 2003 r. w sprawie zwalczania salmonelli i innych określonych odzwierzęcych czynników chorobotwórczych przenoszonych przez żywność,
- rozporządzenie Rady (WE) nr 21/2004 z dnia 17 grudnia 2003 r. ustanawiające system identyfikacji i rejestrowania owiec i kóz oraz zmieniające rozporządzenie (WE) nr 1782/2003 i dyrektywy 92/102/EWG i 64/432/EWG,

- rozporządzenie Komisji (WE) nr 136/2004 z dnia 22 stycznia 2004 r. ustanawiające procedurę kontroli weterynaryjnej we wspólnotowych punktach kontroli granicznej dotycząca produktów przywożonych z państw trzecich,
- rozporządzenie Komisji (WE) nr 499/2004 z dnia 17 marca 2004 r. zmieniające rozporządzenie (WE) nr 1082/2003 w zakresie terminu i wzoru sprawozdań w sektorze bydła,
- rozporządzenie Komisji (WE) nr 599/2004 z dnia 30 marca 2004 r. dotyczące przyjęcia zharmonizowanego wzoru świadectwa i sprawozdania z kontroli związanych z wewnątrzspółnotowym handlem zwierzętami i produktami pochodzenia zwierzęcego,
- rozporządzenie Komisji (WE) nr 745/2004 z dnia 16 kwietnia 2004 r. ustanawiające środki w odniesieniu do przywozu produktów pochodzenia zwierzęcego przeznaczonych do indywidualnego spożycia,
- rozporządzenie (WE) nr 852/2004 Parlamentu Europejskiego i Rady z dnia 29 kwietnia 2004 r. w sprawie higieny środków spożywczych,
- rozporządzenie (WE) nr 853/2004 Parlamentu Europejskiego i Rady z dnia 29 kwietnia 2004 r. ustanawiające szczególne przepisy dotyczące higieny w odniesieniu do żywności pochodzenia zwierzęcego,
- rozporządzenie (WE) nr 854/2004 Parlamentu Europejskiego i Rady z dnia 29 kwietnia 2004 r. ustanawiające szczególne przepisy dotyczące organizacji urzędowych kontroli w odniesieniu do produktów pochodzenia zwierzęcego przeznaczonych do spożycia przez ludzi,
- rozporządzenie (WE) nr 882/2004 Parlamentu Europejskiego i Rady z dnia 29 kwietnia 2004 r. w sprawie kontroli urzędowych przeprowadzanych w celu sprawdzenia zgodności z prawem paszowym i żywnościowym oraz regulami dotyczącymi zdrowia zwierząt i dobrostanu zwierząt,
- rozporządzenie Komisji (WE) nr 911/2004 z dnia 29 kwietnia 2004 r. wykonujące rozporządzenie nr 1760/2000/WE Parlamentu Europejskiego i Rady w zakresie kolczyków, paszportów i rejestrów
- rozporządzenie Komisji (WE) nr 37/2005 z dnia 12 stycznia 2005 r. w sprawie monitorowania temperatur w środkach transportu, podczas magazynowania oraz składowania głęboko mrożonych środków spożywczych przeznaczonych do spożycia przez ludzi,
- rozporządzenie (WE) nr 183/2005 Parlamentu Europejskiego i Rady z dnia 12 stycznia 2005 r. ustanawiające wymagania dotyczące higieny pasz,
- rozporządzenie (we) nr 396/2005 Parlamentu Europejskiego i Rady z dnia 23 lutego 2005 r. w sprawie najwyższych dopuszczalnych poziomów pozostałości pestycydów w żywności i paszy pochodzenia roślinnego i zwierzęcego oraz na ich powierzchni, zmieniające dyrektywę Rady 91/414/EWG,
- rozporządzenie Komisji (WE) nr 644/2005 z dnia 27 kwietnia 2005 r. ustanawiające specjalny system identyfikacji bydła trzymanego w celach kulturalnych i historycznych w oficjalnie zatwierdzonych gospodarstwach, zgodnie z rozporządzeniem (WE) nr 1760/2000 Parlamentu Europejskiego i Rady,
- rozporządzenie Komisji (WE) nr 1003/2005 z dnia 30 czerwca 2005 r. wdrażające rozporządzenie (WE) nr 2160/2003 w odniesieniu do celu wspólnotowego ograniczenia powszechnego występowania niektórych serotypów salmonelli w stadach hodowlanych gatunku Gallus gallus oraz zmieniające rozporządzenie (WE) nr 2160/2003,
- rozporządzenie Komisji (WE) nr 1168/2006 z dnia 31 lipca 2006 r. w sprawie wykonania rozporządzenia (WE) nr 2160/2003 w odniesieniu do celu wspólnotowego ograniczenia częstości występowania niektórych serotypów salmonelli w stadach kur niosek gatunku Gallus gallus oraz zmieniającym rozporządzenie (WE) nr 1003/2005,

- rozporządzenie Komisji (WE) nr 1505/2006 z dnia 11 października 2006 r. wdrażające rozporządzenie Rady (WE) nr 21/2004 w zakresie minimalnego poziomu kontroli prowadzonych w związku z identyfikacją i rejestrowaniem owiec i kóz,
- rozporządzenie Komisji (WE) nr 1688/2005 z dnia 14 października 2005 r. wprowadzające w życie rozporządzenie (WE) nr 853/2004 Parlamentu Europejskiego i Rady w odniesieniu do specjalnych gwarancji dotyczących Salmonelli związanych z wysyłkami niektórych mięs i jaj do Finlandii i Szwecji,
- rozporządzenie Komisji (WE) nr 2073/2005 z dnia 15 listopada 2005 r. w sprawie kryteriów mikrobiologicznych dotyczących środków spożywczych,
- rozporządzenie Komisji WE nr 2074/2005 z dnia 5 grudnia 2005 r. ustanawiające środki wykonawcze w odniesieniu do niektórych produktów objętych rozporządzeniem (WE) nr 853/2004 i do organizacji urzędowych kontroli na mocy rozporządzeń (WE) nr 854/2004 oraz (WE) nr 882/2004, ustanawiające odstępstwa od rozporządzenia (WE) nr 852/2004 i zmieniające rozporządzenia (WE) nr 853/2004 oraz (WE) nr 854/2004,
- rozporządzenie Komisji (WE) nr 2075/2005 z dnia 5 grudnia 2005 r. ustanawiające szczególne przepisy dotyczące urzędowych kontroli w odniesieniu do włosieni (*Trichinella*) w mięsie,
- rozporządzenie Komisji (WE) nr 2076/2005 z dnia 5 grudnia 2005 r. ustanawiające środki przejściowe do celów wdrożenia rozporządzeń (WE) nr 853/2004, (WE) nr 854/2004 oraz (WE) nr 882/2004 Parlamentu Europejskiego i Rady oraz zmieniające rozporządzenia (WE) nr 853/2004 oraz (WE) nr 854/2004.

Ponadto Główny Lekarz Weterynarii jest zobowiązany do realizacji przepisów licznych rozporządzeń i decyzji wykonawczych wydanych na podstawie ww. rozporządzeń wspólnotowych oraz dyrektyw implementowanych do polskiego porządku prawnego w ustawach wymienionych w lit. a.

c) umowy międzynarodowe:

- Międzynarodowe porozumienie o utworzeniu w Paryżu Międzynarodowego Urzędu dla zwalczania epizootii, podpisane w Paryżu dnia 25 stycznia 1924 roku (ratyfikowane zgodnie z ustawą z dnia 1 kwietnia 1924 r. - Dz. U. R. P. Nr 36, poz. 380),
- Konwencja międzynarodowa o zwalczaniu zaraźliwych chorób zwierzęcych, podpisana w Genewie dnia 20 lutego 1935 r. (Ratyfikowana zgodnie z ustawą z dnia 23 lipca 1938 r. - Dz. U. R. P. Nr 54, poz. 422).

Dodatkową podstawą działania Inspekcji Weterynaryjnej o charakterze norm wewnętrznych są **plany gotowości zwalczania chorób zakaźnych zwierząt** wydane na podstawie art. 54 ust. 1 ustawy o ochronie zdrowia zwierząt oraz zwalczania chorób zakaźnych zwierząt. Plany gotowości opracowane zostały dla zwalczania następujących chorób zakaźnych zwierząt:

- pryszczycza – FMD,
- klasyczny pomór świń – CSF,
- afrykański pomór świń – ASF,
- choroba pęcherzykowa świń – SVD,
- gąbczasta encefalopatia bydła – BSE,
- rzekomy pomór drobiu – Newcastle Disease,
- wysoce zjadliwa grypa ptaków – Highly pathogenic avian influenza,
- wirusowa posocznica krwotoczna ryb łososiowatych – VHS.

Ponadto Inspekcja Weterynaryjna realizowała następujące **programy**, które wyznaczały normy postępowania w poszczególnych dziedzinach:

- program zwalczania wścieklizny w 2006 r., zatwierdzony przez Komisję Europejską do współfinansowania decyzją Komisji 2005/723/WE w kwocie 3,750 mln EUR,
- program zwalczania i kontroli gruźlicy bydła w 2006 r. zatwierdzony przez Komisję Europejską do współfinansowania decyzją Komisji 2005/723/WE w kwocie 800 000 EUR,
- program zwalczania i kontroli brucelozы bydła w 2006 r. zatwierdzony przez Komisję Europejską do współfinansowania decyzją Komisji 2005/723/WE w kwocie 260 000 EUR,
- program zwalczania i monitoringu gąbczastej encefalopatii bydła (BSE) w 2006r. zatwierdzony przez Komisję Europejską do współfinansowania decyzją Komisji 2006/723/WE w kwocie 4,875 mln EUR,
- krajowy program monitorowania zakażeń wirusami grypy ptaków u drobiu i ptaków dzikich w 2006r. zatwierdzony przez Komisję Europejską do współfinansowania decyzją Komisji 2006/314/WE w kwocie 94 500 EUR,
- krajowy plan monitoringu środków spożywczych pochodzenia zwierzęcego z krajów trzecich - przygotowany zgodnie z rozporządzeniem Komisji (WE) nr 136/2004 z dnia 22 stycznia 2004 r. ustanawiającym procedurę kontroli weterynaryjnej we wspólnotowych punktach kontroli granicznej dotyczącą produktów przywożonych z państw trzecich,
- krajowy plan kontroli urzędowej środków żywienia zwierząt w zakresie nadzoru Inspekcji Weterynaryjnej na rok 2006 – przygotowany zgodnie z wytycznymi Komisji Europejskiej,
- krajowy program badań kontrolnych pozostałości chemicznych, biologicznych i leków na 2006 r. – przygotowany zgodnie z dyrektywą Rady 96/23/WE z dnia 29 kwietnia 1996 r. w sprawie środków monitorowania niektórych substancji i ich pozostałości u żywych zwierząt i w produktach pochodzenia zwierzęcego oraz uchylającą dyrektywy 85/358/EWG i 86/469/EWG oraz decyzje 89/187/EWG i 91/664/EWG.

4. Systemy informatyczne w weterynarii

Organy Inspekcji Weterynarii w trakcie swojej pracy wykorzystują w szerokim zakresie środki komunikacji elektronicznej. Podstawowymi systemami informatycznymi są:

- **system SPIWET (Skoordynowany Program Inspekcji Weterynaryjnej)** – ewidencja krajowych podmiotów gospodarczych prowadzących działalność znajdującą się pod nadzorem IW;
- **system TRACES (Trade Control and Expert System)** – unijny system kontroli i powiadamiania o przemieszczeniach zwierząt żywych i niektórych produktów pochodzenia zwierzęcego przez terytorium państw członkowskich UE dotyczących wymiany wewnętrznej, importu i tranzytu z krajów trzecich oraz eksportu do krajów trzecich;
- **system RASFF (Rapid Alert System of Food and Feed)** – system powiadamiania i wczesnego ostrzegania o zagrożeniach wynikających z niewłaściwej jakości produktów pochodzenia zwierzęcego i pasz;
- **system ADNS (Animal Disease Notification System)** - system zgłaszania chorób zakaźnych zwierząt;
- **system ZChZZ (Zgłaszania Chorób Zakaźnych Zwierząt)** - dodatkowy system rejestracji i zgłaszania chorób zakaźnych zwierząt, badań monitoringowych i kontroli gospodarstw na terenie RP;

- **system CELAB** – system gromadzący i zarządzający danymi dotyczącymi wyników badań laboratoryjnych prowadzonych dla potrzeb Inspekcji Weterynaryjnej.

Elektroniczna baza danych SPIWET obejmuje podmioty gospodarcze poddane nadzorowi organów Inspekcji Weterynaryjnej, działające w sektorze mięsa czerwonego i białego, mleczarskim, rybnym, jajczarskim oraz produkcji środków żywienia zwierząt i utylizacji.

W ramach systemu prowadzona jest bieżąca aktualizacja danych o przedsiębiorstwach zajmujących się ubojem, rozbiorem i przetwórstwem mięsa czerwonego, drobiowego, dziczyzny itp., przedsiębiorstwach utylizacyjnych, mleczarni i zakładów przetwórstwa mlecznego, zakładów przetwórstwa rybnego, ferm jaj konsumpcyjnych i zakładów pakowania jaj oraz zakładów zajmujących się produkcją środków żywienia zwierząt.

W centralnej bazie SPIWET administrowanej przez GIW znajdują się dane o podmiotach z całego obszaru Rzeczypospolitej Polskiej. Dane z terenu poszczególnych województw znajdują się w wojewódzkich inspektoratach weterynarii. Zbieranie danych odbywa się bezpośrednio przez powiatowych lekarzy weterynarii, którzy prowadzą rejestry podmiotów nadzorowanych na terenie powiatu i przesyłają informacje do właściwego wojewódzkiego lekarza weterynarii. W wojewódzkich inspektoratach weterynarii kompletowane są dane z terenu podległych powiatów, które następnie przekazywane są do Głównego Inspektoratu Weterynarii.

System TRACES, utworzony na podstawie decyzji Komisji z dnia 30 marca 2004 r., zmieniającej decyzję 92/486/EWG, zastąpił w pełni od dnia 1 stycznia 2005 r., wcześniej wykorzystywany system ANIMO i jest obowiązkowo stosowany przez odpowiednie władze weterynaryjne wszystkich państw członkowskich Unii Europejskiej.

Organy Inspekcji Weterynaryjnej wpisują do systemu TRACES informacje dotyczące przesyłek zwierząt i niektórych produktów pochodzenia zwierzęcego, zgodnie z obowiązującymi wzorami świadectw zdrowia w obrocie wewnątrzwspólnotowym oraz dokumentami CVED dla zwierząt i produktów przywożonych z krajów trzecich lub przewożonych przez terytorium Unii z kraju trzeciego do kraju trzeciego.

Terenowe organy IW mają również dostęp do informacji, wpisanych do systemu przez inne państwa członkowskie, o wysyłkach zwierząt i produktów, które dostarczane są na teren nadzorowany przez te organy lub przemieszczane są przez terytorium Polski. Są także powiadamiane o przesyłkach skierowanych do podmiotów na nadzorowanym przez nie obszarze za pośrednictwem poczty elektronicznej.

Główny Inspektorat Weterynarii ma dostęp do wszystkich świadectw zdrowia w obrocie wewnątrzwspólnotowym dla zwierząt i niektórych produktów pochodzenia zwierzęcego oraz do dokumentów CVED dla zwierząt i produktów, które zostały wystawione przez organy Inspekcji Weterynaryjnej oraz do analogicznych dokumentów wystawionych przez władze weterynaryjne pozostałych państw członkowskich UE dotyczących przesyłek kierowanych do Polski lub przez terytorium RP.

System RASFF wprowadzony został decyzją Rady nr 133/84/EWG z 2 marca 1984r. o wspólnotowym systemie szybkiej wymiany informacji o zagrożeniach wynikających z używania produktów konsumenckich. Obecnie system funkcjonuje na podstawie rozporządzenia Parlamentu Europejskiego i Rady (WE) Nr 178/2002 z dnia 28 stycznia 2002 r. ustalającego ogólne zasady i wymagania prawa żywnościowego, ustanawiającego Europejski Urząd ds. bezpieczeństwa żywności oraz ustanawiającego procedury w sprawie bezpieczeństwa żywnościowego.

Zgodnie z Programem Przygotowania Polski do Członkostwa w Unii Europejskiej, od 2003 r. w Inspekcji Weterynaryjnej funkcjonuje powiadamianie o zagrożeniach wynikających z niewłaściwej jakości produktów pochodzenia zwierzęcego i pasz, w

ramach podpunktu kontaktowego systemu RASFF znajdującego się w Głównym Inspektoracie Weterynarii.

System ADNS służy do zgłaszania chorób zakaźnych zwierząt, wymienionych w dyrektywie Rady 82/894/EWG z 21 grudnia 1982 dotyczącej obowiązku notyfikacji chorób zwierząt we Wspólnocie. Dyrektywa ta nakłada na wszystkie państwa członkowskie obowiązek zgłaszania do Komisji Europejskiej wystąpienia ogniska każdej choroby wymienionej w dyrektywie.

Główny Inspektorat Weterynarii za pomocą systemu ADNS otrzymuje powiadomienia o stwierdzonych ogniskach chorób zakaźnych w państwach członkowskich, a od 1 maja 2004 r. a także zgłasza do systemu informacje o chorobach zakaźnych stwierdzonych na terytorium Polski. Na podstawie otrzymanych zgłoszeń podejmowane są działania uniemożliwiające wprowadzenie na terytorium Polski zwierząt i produktów z obszarów zagrożonych.

System ZChZZ swoim zasięgiem obejmuje całe terytorium Rzeczypospolitej Polski oraz wszystkie PIW, WIW i GIW. Jego zadaniem jest automatyzacja pracy w organach weterynaryjnych w zakresie gromadzenia, przetwarzania i archiwizacji danych o stwierdzonych przypadkach chorób zakaźnych zwierząt. Dane te przekazywane są do jednostki centralnej w GIW. Obecnie czynione są starania w kierunku stałego pozyskiwania danych o gospodarstwach, stadach i zwierzętach z systemu Identyfikacji i Rejestracji Zwierząt, który jest administrowany przez Agencję Restrukturyzacji i Modernizacji Rolnictwa. Z uwagi na wysokie koszty dostosowania systemu do obecnych warunków infrastruktury informatycznej poszukiwane są inne metody, które w sposób tańszy pozwoliłyby wykorzystać dane z istniejącej bazy IRZ dla systemu ZChZZ.

System CELAB umożliwia gromadzenie i zarządzanie danymi dotyczącymi wyników badań laboratoryjnych prowadzonych w związku z wykonywaniem zadań przez organy Inspekcji Weterynaryjnej. System realizuje wymogi rozporządzenia Ministra Rolnictwa i Rozwoju Wsi z dnia 8 marca 2005 r. w sprawie warunków i trybu gromadzenia oraz przetwarzania danych dotyczących wyników badań laboratoryjnych (Dz. U. Nr 48, poz. 454).

W myśl norm ww. rozporządzenia, dane obejmujące w szczególności informacje dotyczące próbek, sposobu i miejsca pobrania oraz przeprowadzonych badań laboratoryjnych są rejestrowane w lokalnej bazie danych. Następnie po uzyskaniu i zatwierdzeniu przez kierownika laboratorium wyniku badania są drogą elektroniczną przekazywane do Centralnej Bazy Danych zlokalizowanej w Państwowym Instytucie Weterynaryjnym - Państwowym Instytucie Badawczym w Puławach.

Lokalne bazy danych funkcjonują w 16 Zakładach Higieny Weterynaryjnej i zbierają dane z laboratoriów ZHW, oddziałów ZHW i samodzielnych pracowni.

Funkcjonowanie systemu rozpoczęło się od 1-go stycznia 2007 r. w laboratoriach ZHW, oddziałach ZHW, wyznaczonych samodzielnych pracowniach, w prywatnych laboratoriach zatwierdzonych przez GLW oraz w PIW-PIB w Puławach, który jest administratorem systemu.

Dostęp do danych zgromadzonych w Centralnej Bazie, poprzez aplikację internetową, mają tylko zarejestrowani użytkownicy z laboratoriów ZHW i PIW-PIB w Puławach, uprawnieni pracownicy organów IW oraz uprawnieni pracownicy MRiRW.

5. Nadzór nad ochroną zdrowia zwierząt

Sprawowanie nadzoru nad ochroną zdrowia zwierząt jest jednym z podstawowych obowiązków organów Inspekcji Weterynaryjnej. Sytuacja taka wynika niewątpliwie z historycznej ewolucji kompetencji organów administracji weterynaryjnej, na którą duży wpływ miały doświadczenia zdobyte w walce z epizootiami. Nie bez znaczenia jest również zagrożenie dla zdrowia i życia ludzi lub zwierząt, jakie nadal stanowią choroby zakaźne zwierząt, występujące w kraju i za granicą.

W ramach realizacji zadań z zakresu ochrony zdrowia zwierząt organy Inspekcji Weterynaryjnej województwa śląskiego sprawowały w 2006 r. nadzór nad następującymi podmiotami prowadzącymi w różnym zakresie działalność związaną ze zwierzętami:

Rodzaj działalności		Liczba podmiotów
Schroniska dla zwierząt		20
Obrót zwierzętami		78
Pośrednictwo w obrocie zwierzętami		
Skup zwierząt		
Miejsca gromadzenia zwierząt		7
Targi, wystawy, pokazy, konkursy		61
Stacje kwarantanny		0
Miejsca odpoczynku		1
Miejsca przeładunku zwierząt		0
Miejsca wymiany wody		0
Zarobkowy przewóz zwierząt lub przewóz zwierząt wykonywany w związku z prowadzeniem innej działalności gospodarczej		152
Środki transportu zatwierdzone do transportu zwierząt poniżej 8 godz.		0
Środki transportu zatwierdzone do transportu zwierząt powyżej 8 godz.		0
Podmioty prowadzące działalność w zakresie materiału biologicznego	Centra produkcji nasienia	2
	Centra przechowywania nasienia	1
	Zespoły pozyskiwania i przenoszenia zarodków	0
	Zespoły produkcji zarodków	0
	Punkty unasienniania zwierząt	67
	Punkty kopulacyjne	78
Zakłady drobiu	hodowli zarodowej	0
	Reprodukcyjne	51
	odchowu drobiu	
	wylęgu drobiu	16
Rozród ryb		8
Hodowla lub chów ryb, mięczaków lub skorupiaków		
Utrzymywanie zwierząt gospodarskich w celu umieszczenia tych zwierząt na rynku lub produktów pochodzących z tych zwierząt lub od tych zwierząt (konie, bydło, drób (rzeźny i towarowy – jaja konsumpcyjne), świny, owce, kozy, pszczoły, zwierzęta futerkowe)		46619

Utrzymywanie lub hodowla zwierząt na potrzeby pokazów zwierząt, edukacji, ochrony i zachowania gatunków zwierząt, prowadzenia podstawowych lub stosowanych badań naukowych lub hodowli zwierząt używanych do prowadzenia takich badań	26
Chów i hodowla zwierząt dzikich utrzymywanych przez człowieka jak zwierzęta gospodarskie	

W powyższych podmiotach przeprowadzono łącznie 280 kontroli.

W wyniku stwierdzenia naruszenia prawodawstwa weterynaryjnego nałożonych zostało 7 mandatów karnych na sumę 1800 zł, z czego wyegzekwowano 7 mandaty na sumę 1800 zł. Ponadto 6 spraw skierowanych zostało do organów ścigania z powodu podejrzenia popełnienia przestępstwa.

Ponadto, stosownie do przepisów ustawy z dnia 11 marca 2004 r. o ochronie zdrowia zwierząt oraz zwalczaniu chorób zakaźnych zwierząt do obowiązków Inspekcji Weterynaryjnej należy zwalczanie chorób zakaźnych zwierząt. Pod pojęciem zwalczania rozumiemy czynności podejmowane w celu wykrycia choroby i zapobiegania jej dalszemu rozprzestrzenianiu się, czynności prowadzące do ostatecznej likwidacji choroby, jak również działania związane z myciem, czyszczeniem i odkażaniem w ognisku choroby oraz postępowaniem przy ponownym wprowadzaniu zwierząt do gospodarstwa. Ww. ustawa, w Załączniku nr 2 zawiera wykaz 29 groźnych chorób zakaźnych zwierząt podlegających w Polsce obowiązkowi zwalczania. Wśród nich wymienić należy szybko szerzące się choroby zakaźne zwierząt, powodujące ogromne straty ekonomiczne, np. pryszczycza czy klasyczny pomór świń, a także choroby stanowiące zagrożenie dla zdrowia ludzi takie jak BSE, gruźlica i bruceloza bydła, wścieklizna czy stanowiąca aktualnie światowy problem wysoce zjadliwa grypa ptaków.

W 2006 r. na terytorium województwa śląskiego wystąpiły następujące choroby zakaźne zwierząt podlegające zwalczaniu z urzędu:

Nazwa choroby	liczba ognisk	Liczba chorych zwierząt
Wścieklizna	1	1
Bruceloza bydła	0	0
Gruźlica bydła	2	19*
Enzootyczna białaczka bydła	7 1	8 76**
Gąbczasta encefalopatia bydła	0	0
Amerykański zgnilec pszczoł	0	0
Zakaźna martwica układu krwiotwórczego ryb łososiowatych	0	0

Wirusowa posocznica krwotoczna ryb łososiowatych	5	150

* są to zwierzęta u których potwierdzono wynik dodatni w PIW-et Puławy

** na Terenia woj. śląskiego stwierdzono 84 wyniki dodatnie w badaniu serologicznym w kierunku EBB z czego 76 sztuk pochodzi z 1 stada .

W 2006 r. na terytorium województwa śląskiego wystąpiły następujące choroby zakaźne zwierząt podlegające obowiązkowi rejestracji:

Nazwa choroby	liczba ognisk	Liczba chorych zwierząt
Choroba Aujeszkyego	0	0
Salmoneloza drobiu	181	3855300
Gorączka Q	0	0
Paratuberkuloza	0	0
Choroba mętwikowa bydła	0	0
Zakaźne zapalenie nosa i tchawicy/otręt bydła	0	0
Wirusowe zapalenie tętnic koni	0	0
Choroba Mareka	0	0
Mykoplazmoza drobiu	0	0
Myksomatoza królików	0	0
Europejski zgnilec pszczół	0	0
Waroza	0	0
Wiosenna wiremia karpia	0	0

W celu kontroli sytuacji epizootycznej w kraju oraz mając na względzie jego ochronę przed występowaniem groźnych chorób zwierząt, Inspekcja Weterynaryjna corocznie prowadzi badania monitoringowe (kontrolne) w kierunku następujących jednostek

chorobowych podlegających obowiązkowi zwalczania zgodnie z ustawą o ochronie zdrowia zwierząt oraz zwalczaniu chorób zakaźnych zwierząt: pryszczycyca, choroba pęcherzykowa świń, klasyczny pomór świń, BSE, gruźlica bydła, bruceloza bydła, bruceloza kóz i owiec, enzootyczna białaczka bydła, wścieklizna lisów wolnożyjących, trzęsawka owiec, wysoce zjadliwa grypa ptaków, zakaźna martwica układu krwiotwórczego ryb łososiowatych, wirusowa posocznica krwotoczna, bonamioza, marteilioza.

W celu likwidacji wścieklizny u lisów wolnożyjących, które są podstawowym rezerwuarem tej groźnej dla człowieka choroby, corocznie wojewódzcy lekarze weterynarii przeprowadzają dwie akcje szczepień tych zwierząt przeciwko wściekliznie (wiosenna i jesienna) na terenie administrowanych przez nich województw. Podczas szczepienia lisów w roku 2006 na terenie województwa śląskiego wyłożono następującą liczbę dawek szczepionki:

	Całkowita liczba dawek szczepionki	Liczba dawek szczepionki/km ²
Akcja wiosenna	202 610	20
Akcja jesienna	202 610	20

Do zadań Inspekcji Weterynaryjnej należy również monitorowanie występowania i zwalczanie tych chorób zakaźnych zwierząt, które stanowią zagrożenie dla zdrowia publicznego, czyli chorób odzwierzęcych i biologicznych czynników chorobotwórczych (zoonoz). Zwalczanie zoonoz, zwłaszcza w ostatnim czasie nabrało szczególnego znaczenia. W Unii Europejskiej wydane zostały w tym zakresie nowe akty prawne, co poszerzyło znacznie katalog zadań do wykonania przez Inspekcję.

Oprócz działań związanych ze zwalczaniem chorób zakaźnych zwierząt, do zadań IW należy również ochrona zdrowia zwierząt, sprawowana poprzez prowadzenie nadzoru nad każdym rodzajem działalności wiążącej się z:

- rozrodem zwierząt (na każdym etapie postępowania z materiałem biologicznym od nich pozyskanym);
- rozrodem ryb oraz wylęgarniami drobiu;
- zakładami drobiu;
- chowem i hodowlą zwierząt akwakultury (ryby, skorupiaki i mięczaki);
- działalnością związaną z hodowlą zwierząt laboratoryjnych, utrzymywanych lub hodowanych na potrzeby pokazów, edukacji, ochrony i zachowania gatunków zwierząt i prowadzenia badań naukowych;
- skupem zwierząt, miejscami gromadzenia zwierząt, obrotem zwierzętami i pośrednictwem w tym obrocie;
- organizowaniem targów, wystaw, pokazów lub konkursów zwierząt;
- utrzymywaniem zwierząt gospodarskich w celu umieszczenia na rynku tych zwierząt lub produktów pochodzących z tych zwierząt lub od tych zwierząt, a także chowem lub hodowlą zwierząt dzikich utrzymywanych przez człowieka jak zwierzęta gospodarskie;
- przewozem zwierząt.

6. Nadzór nad identyfikacją i rejestracją zwierząt

Organy Inspekcji Weterynaryjnej sprawują nadzór w zakresie identyfikacji i rejestracji zwierząt. Organy Inspekcji Weterynaryjnej sprawując przedmiotowy nadzór:

1) mają w szczególności prawo do bezpośredniego dostępu do danych zawartych w rejestrze prowadzonym przez Polski Związek Hodowców Koni, Polskie Towarzystwo Kuców Szetlandzkich, Stowarzyszenie Hodowców i Użytkowników Kłusaków oraz Polski Klub Wyścigów Konnych, dotyczącym zwierząt z rodziny koniowatych jak również w rejestrze prowadzonym przez ARiMR, dotyczącym zwierząt gospodarskich oznakowanych oraz do dokonywania korekt i uzupełnień w ww. rejestrach, a także do wprowadzania do rejestru zwierząt gospodarskich oznakowanych informacji o statusie epizootycznym siedzib stad.

2) przeprowadzają kontrole na miejscu w siedzibie stada dotyczące oznakowania i rejestracji zwierząt, w szczególności wypełniania obowiązku prowadzenia księgi rejestracji i wyposażenia bydła oraz koniowatych w paszporty.

Wojewódzki Inspektorat Weterynarii w
Katowicach

Raport z kontroli identyfikacji i rejestracji w siedzibach stad poszczególnych gatunków zwierząt (bydło, owce i kozy, świnie, konie) przeprowadzonych w 2006 r w poszczególnych województwach:

1 . Ogólne informacje o zwierzętach i kontrolach		
1.1. Ogólna liczba stad bydła zarejestrowanych na terytorium Polski na początku okresu sprawozdawczego/ kontrolnego		
1.2. Ogólna liczba skontrolowanych stad bydła	1908	
1.3. Ogólna liczba dokonanych kontroli	1929	
1.4. Ogólna liczba sztuk bydła zarejestrowanego na terytorium Polski na początku okresu sprawozdawczego/ kontrolnego		
1.5. Ogólna liczba sztuk bydła w skontrolowanych stadach	20333	
2. Stwierdzone naruszenia		
	Zwierzęta, których dotyczy	Stada, których dotyczy
2.1. Błąd identyfikacji zwierzęcia	1425	264
2.2. Niezgodności w księdze rejestracji	588	116
2.3. Błąd w powiadomieniu o urodzeniu, śmierci lub przemieszczeniu	5413	981
2.4. Anomalia paszportowe	158	96
2.5. Zwierzęta/stada, których dotyczy tylko	5356	905

jedno naruszenie, wymienione w punktach 2.1-2.4		
2.6. Zwierzęta/stada, których dotyczy więcej niż jedno naruszenie, wymienione w punktach 2.1-2.4	552	181
2.7. Zwierzęta/stada, których dotyczą naruszenia ogółem (pkt. 2.5 i 2.6)	5908	1086

3. Sankcje nałożone zgodnie z rozporządzeniem Komisji (WE) nr 494/98		
	Zwierzęta, których dotyczy	Stada, których dotyczy
3.1. Restrykcje dotyczące przemieszczeń pojedynczych sztuk bydła	62	48
3.2. Restrykcje dotyczące przemieszczeń wszystkich sztuk bydła w siedzibie stada	60	27
3.3. Utylizacja zwierząt	1	1
3.4. Ogółem (suma pkt. 3.1-3.3)	123	76

7. Nadzór nad humanitarną ochroną zwierząt

Ważnym elementem działalności i realizacji przez Inspekcję Weterynaryjną zadań ustawowych jest prowadzony przez nią nadzór nad przestrzeganiem przepisów o ochronie zwierząt. Oprócz kontroli przestrzegania przepisów o ochronie zwierząt w gospodarstwach, w transporcie, a także podczas uboju zwierząt rzeźnych, Inspekcja Weterynaryjna w Polsce, jako jedyna tego typu służba w Unii Europejskiej, sprawuje również nadzór nad przestrzeganiem przepisów weterynaryjnych oraz przepisów dotyczących dobrostanu zwierząt w schroniskach dla bezdomnych zwierząt. Szczególne znaczenie w tym względzie mają kontrole nad przestrzeganiem przepisów o ochronie zwierząt w gospodarstwach, transporcie i rzeźniach. Inspekcja Weterynaryjna kontroluje gospodarstwa utrzymujące zwierzęta, sprawdzając przestrzeganie przepisów o ochronie zwierząt, ze szczególnym uwzględnieniem gospodarstw utrzymujących świnię, cielęta i kury nieśne. Roczny raport z kontroli przeprowadzonych w 2006 roku wykazał, że na terenie województwa było 33143 gospodarstw utrzymujących te gatunki zwierząt.

ROCZNY RAPORT Z KONTROLI GOSPODARSTW UTRZYMUJĄCYCH ŚWINIE, CIELETA I KURY NIOSKI POD WZGLĘDEM DOBROSTANU ZWIERZĄT

Województwo: śląskie		Rok: 2006
Gatunek i kategoria zwierząt ^{*)} :		
<ul style="list-style-type: none"> ● Cielęta ● Świnie ● Kury nioski 		
<small>*) niepotrzebne skreślić</small>		
Liczba gospodarstw :		12732
		Ilość przeprowadzonych kontroli : 271
Rodzaj i liczba stwierdzonych niezgodności		Ilość podjętych w konsekwencji działań prawnych : 45

	Definicje [jak w ustawie z dnia 21 sierpnia 1997 roku o <i>ochronie zwierząt</i> (Dz. U. z 2003r. Nr 106, poz. 1002 z późn. zm.) – UOOZ, ustawie z dnia 11 marca 2004 roku o <i>ochronie zdrowia zwierząt oraz zwalczaniu chorób zakaźnych zwierząt</i> (Dz. U. z 2004r. Nr 69, poz. 625 z późn. zm.) – UOOZZ oraz rozporządzeniu Ministra Rolnictwa i Rozwoju Wsi z dnia 2 września 2003 roku w sprawie <i>minimalnych warunków utrzymywania poszczególnych gatunków zwierząt gospodarskich</i> (Dz. U. z 2003r. Nr 167, poz. 1629 z późn. zm.) - rozp. MRiRW]	Ogółem	Zalecenia	Inne sankcje
Personel	Zwierzętami powinna zajmować się wystarczająca ilość personelu posiadającego odpowiednie kwalifikacje. [UOOZ art. 12 ust. 1 oraz rozp. MRiRW § 4 ust. 1]	0	0	0
Dozór	Zwierzę należy doglądać co najmniej raz dziennie. Odpowiednie oświetlenie powinno być dostępne w celu umożliwienia rzeczywistego doglądania zwierząt o każdej porze. Każde zwierzę chore lub ranne musi zostać niezwłocznie otoczone właściwą opieką, a w przypadku braku z jego strony pozytywnej reakcji, konieczna jest niezwłoczna porada weterynaryjna. W razie konieczności zwierzęta chore lub ranne zostają odizolowane w odpowiednich pomieszczeniach z suchą, wygodną ściółką - w odpowiednich przypadkach. [rozp. MRiRW §4 ust. 2, §6 ust. 1 i 2 oraz § 14]	4	3	1
Prowadzenie rejestrów	Właściciel lub hodowca zwierząt prowadzi rejestr wszystkich przypadków leczenia oraz upadków, stwierdzonych przy okazji każdej kontroli przez okres co najmniej trzech lat. [UOOZ art. 12 ust. 6a]	57	57	0
Swoboda ruchu	Swoboda ruchu zwierzęcia nie może być ograniczana w sposób powodujący zbędne cierpienie lub obrażenia. [rozp. MRiRW § 4 ust. 1 i 2]	3	3	0
Budynki i pomieszczenia	Materiały używane do budowy pomieszczeń i urządzenia, z którymi zwierzęta mają kontakt nie mogą być dla nich szkodliwe. Brak ostrych krawędzi lub wypukłości, które mogłyby spowodować obrażenia u zwierząt. Obieg powietrza, stopień zapylenia, temperatura, względna wilgotność powietrza i stężenie gazów są utrzymywane na poziomie nieszkodliwym dla zwierząt. Zwierzęta trzymane w budynkach, nie mogą być trzymane w zupełnych ciemnościach lub bez odpowiedniego okresu odpoczynku od sztucznego światła. [rozp. MRiRW § 7 ust. 1, § 8 ust. 1 oraz §5 ust. 1]	3	2	1
Sprzęt	W przypadku stosowania systemu sztucznej wentylacji, należy przewidzieć odpowiedni system zapasowy gwarantujący wystarczającą wymianę powietrza w celu ochrony zdrowia zwierząt w przypadku awarii systemu podstawowego. Istnieje system ostrzegawczy w przypadku wystąpienia awarii i jest on systematycznie sprawdzany. [rozp. MRiRW § 7 ust. 4 oraz § 8 ust.2]	1	1	0
Pasza, woda i inne substancje	Żadne substancje - z wyjątkiem substancji podawanych w celach terapeutycznych, profilaktycznych lub zootechnicznych nie są stosowane u zwierząt. [rozp. MRiRW § 11, § 10 ust. 1, § 7 ust. 3 oraz UOOZZ art. 64-70]	0	0	0
Przypadki okaleczenia	Zgodnie z przepisami krajowymi [UOOZ art.6 ust.1, 7-8,14; rozp.MRiRW § 29 ust2-4,6(świnie)**; §48(kury-nieśne)**]	0	0	0
Metody chowu	Nie stosuje się chowu naturalnego, sztucznego lub metod chowu, które powodują lub mogłyby spowodować cierpienie lub obrażenia zwierząt. Zakaz ten nie stosuje się do technologii chowu dopuszczonych prawodawstwem krajowym. [UOOZ art. 12 ust. 2 oraz art. 13]	0	0	0

Województwo: śląskie		Rok: 2006		
Gatunek i kategoria zwierząt*):				
<ul style="list-style-type: none"> • Cielęta • Świnie • Kury nioski 				
*): niepotrzebne skreślić				
Liczba gospodarstw: 20276				Ilość przeprowadzonych kontroli : 726
Rodzaj i liczba stwierdzonych niezgodności				Ilość podjętych w konsekwencji działań prawnych : 41
	Definicje [jak w ustawie z dnia 21 sierpnia 1997 roku o <i>ochronie zwierząt</i> (Dz. U. z 2003r. Nr 106, poz. 1002 z późn. zm.) – UOOZ, ustawie z dnia 11 marca 2004 roku o <i>ochronie zdrowia zwierząt oraz zwalczaniu chorób zakaźnych zwierząt</i> (Dz. U. z 2004r. Nr 69, poz. 625 z późn. zm.) – UOOZZ oraz rozporządzeniu Ministra Rolnictwa i Rozwoju Wsi z dnia 2 września 2003 roku w sprawie <i>minimalnych warunków utrzymywania poszczególnych gatunków zwierząt gospodarskich</i> (Dz. U. z 2003r. Nr 167, poz. 1629 z późn. zm.) - rozp. MRiRW]	Ogółem	Zalecenia	Inne sankcje

Personel	Zwierzętami powinna zajmować się wystarczająca ilość personelu posiadającego odpowiednie kwalifikacje. [UOOZ art. 12 ust. 1 oraz rozp. MRiRW § 4 ust. 1]	0	0	0
Dozór	Zwierzę należy doglądać co najmniej raz dziennie. Odpowiednie oświetlenie powinno być dostępne w celu umożliwienia rzeczywistego doglądania zwierząt o każdej porze. Każde zwierzę chore lub ranne musi zostać niezwłocznie otoczone właściwą opieką, a w przypadku braku z jego strony pozytywnej reakcji, konieczna jest niezwłoczna porada weterynaryjna. W razie konieczności zwierzęta chore lub ranne zostają odizolowane w odpowiednich pomieszczeniach z suchą, wygodną ściółką - w odpowiednich przypadkach. [rozp. MRiRW §4 ust. 2, §6 ust. 1 i 2 oraz § 14]	1	1	0
Prowadzenie rejestrów	Właściciel lub hodowca zwierząt prowadzi rejestr wszystkich przypadków leczenia oraz upadków, stwierdzonych przy okazji każdej kontroli przez okres co najmniej trzech lat. [UOOZ art. 12ust. 6a]	49	49	0
Swoboda ruchu	Swoboda ruchu zwierzęcia nie może być ograniczana w sposób powodujący zbędne cierpienie lub obrażenia. [rozp. MRiRW § 4 ust. 1 i 2]	0	0	0
Budynki i pomieszczenia	Materiały używane do budowy pomieszczeń i urządzenia, z którymi zwierzęta mają kontakt nie mogą być dla nich szkodliwe. Brak ostrych krawędzi lub wypukłości, które mogłyby spowodować obrażenia u zwierząt. Obieg powietrza, stopień zapylenia, temperatura, względna wilgotność powietrza i stężenie gazów są utrzymywane na poziomie nieszkodliwym dla zwierząt. Zwierzęta trzymane w budynkach, nie mogą być trzymane w zupełnych ciemnościach lub bez odpowiedniego okresu odpoczynku od sztucznego światła. [rozp. MRiRW § 7 ust. 1, § 8 ust. 1 oraz §5 ust. 1]	0	0	0
Sprzęt	W przypadku stosowania systemu sztucznej wentylacji, należy przewidzieć odpowiedni system zapasowy gwarantujący wystarczającą wymianę powietrza w celu ochrony zdrowia zwierząt w przypadku awarii systemu podstawowego. Istnieje system ostrzegawczy w przypadku wystąpienia awarii i jest on systematycznie sprawdzany. [rozp. MRiRW § 7 ust. 4 oraz § 8 ust.2]	0	0	0
Pasza, woda i inne substancje	Żadne substancje - z wyjątkiem substancji podawanych w celach terapeutycznych, profilaktycznych lub zootechnicznych nie są stosowane u zwierząt. [rozp. MRiRW § 11, § 10 ust. 1, § 7 ust. 3 oraz UOOZZ art. 64-70]	0	0	0
Przypadki okaleczenia	Zgodnie z przepisami krajowymi [UOOZ art.6 ust.1, 7-8,14; rozp.MRiRW § 29 ust2 4,6(świnie)**; § 48(kury nieśne)**]	0	0	0
Metody chowu	Nie stosuje się chowu naturalnego, sztucznego lub metod chowu, które powodują lub mogłyby spowodować cierpienie lub obrażenia zwierząt. Zakaz ten nie stosuje się do technologii chowu dopuszczonych prawodawstwem krajowym. [UOOZ art. 12 ust. 2 oraz art. 13]	0	0	0

Województwo : śląskie		Rok: 2006		
Gatunek i kategoria zwierząt*):				
<ul style="list-style-type: none"> ● — Cielęta ● — Świnie ● Kury nioski <p>*) niepotrzebne skreślić</p>				
Liczba gospodarstw:		135		Ilość przeprowadzonych kontroli : 113
Rodzaj i liczba stwierdzonych niezgodności				Ilość podjętych w konsekwencji działań prawnych : 19
	Definicje	Ogółem	Zalecenia	Inne sankcje
	[jak w ustawie z dnia 21 sierpnia 1997 roku o ochronie zwierząt (Dz. U. z 2003r. Nr 106, poz. 1002 z późn. zm.) – UOOZ, ustawie z dnia 11 marca 2004 roku o ochronie zdrowia zwierząt oraz zwalczaniu chorób zakaźnych zwierząt (Dz. U. z 2004r. Nr 69, poz. 625 z późn. zm.) – UOOZZ oraz rozporządzeniu Ministra Rolnictwa i Rozwoju Wsi z dnia 2 września 2003 roku w sprawie minimalnych warunków utrzymywania poszczególnych gatunków zwierząt gospodarskich (Dz. U. z 2003r. Nr 167, poz. 1629 z późn. zm.) - rozp. MRiRW]			
Personel	Zwierzętami powinna zajmować się wystarczająca ilość personelu posiadającego odpowiednie kwalifikacje. [UOOZ art. 12 ust. 1 oraz rozp. MRiRW § 4 ust. 1]	0	0	0
Dozór	Zwierzę należy doglądać co najmniej raz dziennie. Odpowiednie oświetlenie powinno być dostępne w celu umożliwienia rzeczywistego doglądania zwierząt o każdej porze. Każde zwierzę chore lub ranne musi zostać niezwłocznie otoczone właściwą opieką, a w przypadku braku z jego strony pozytywnej reakcji, konieczna jest niezwłoczna porada weterynaryjna. W razie konieczności zwierzęta chore lub ranne zostają odizolowane w odpowiednich pomieszczeniach z suchą, wygodną ściółką - w odpowiednich przypadkach. [rozp. MRiRW §4 ust. 2, §6 ust. 1 i 2 oraz § 14]	0	0	0
Prowadzenie rejestrów	Właściciel lub hodowca zwierząt prowadzi rejestr wszystkich przypadków leczenia oraz upadków, stwierdzonych przy okazji każdej kontroli przez okres co najmniej trzech lat. [UOOZ art. 12ust. 6a]	16	16	0

Swoboda ruchu	Swoboda ruchu zwierzęcia nie może być ograniczana w sposób powodujący zbędne cierpienie lub obrażenia. <i>[rozp. MRiRW § 4 ust. 1 i 2]</i>	4	4	0
Budynki i pomieszczenia	Materiały używane do budowy pomieszczeń i urządzenia, z którymi zwierzęta mają kontakt nie mogą być dla nich szkodliwe. Brak ostrych krawędzi lub wypukłości, które mogłyby spowodować obrażenia u zwierząt. Obieg powietrza, stopień zapylenia, temperatura, względna wilgotność powietrza i stężenie gazów są utrzymywane na poziomie nieszkodliwym dla zwierząt. Zwierzęta trzymane w budynkach, nie mogą być trzymane w zupełnych ciemnościach lub bez odpowiedniego okresu odpoczynku od sztucznego światła. <i>[rozp. MRiRW § 7 ust. 1, § 8 ust. 1 oraz §5 ust. 1]</i>	0	0	0
Sprzęt	W przypadku stosowania systemu sztucznej wentylacji, należy przewidzieć odpowiedni system zapasowy gwarantujący wystarczającą wymianę powietrza w celu ochrony zdrowia zwierząt w przypadku awarii systemu podstawowego. Istnieje system ostrzegawczy w przypadku wystąpienia awarii i jest on systematycznie sprawdzany. <i>[rozp. MRiRW § 7 ust. 4 oraz § 8 ust.2]</i>	1	1	0
Pasza, woda i inne substancje	Żadne substancje - z wyjątkiem substancji podawanych w celach terapeutycznych, profilaktycznych lub zootechnicznych nie są stosowane u zwierząt. <i>[rozp. MRiRW § 11, § 10 ust. 1, § 7 ust. 3 oraz UOOZZ art. 64-70]</i>	0	0	0
Przypadki okaleczenia	Zgodnie z przepisami krajowymi <i>[UOOZ art.6 ust.1, 7-8,14; rozp.MRiRW § 29 ust2-4,6(świnie)**; § 48(kury nieśne)**]</i>	0	0	0
Metody chowu	Nie stosuje się chowu naturalnego, sztucznego lub metod chowu, które powodują lub mogłyby spowodować cierpienie lub obrażenia zwierząt. Zakaz ten nie stosuje się do technologii chowu dopuszczonych prawodawstwem krajowym. <i>[UOOZ art. 12 ust. 2 oraz art. 13]</i>	0	0	0

Tabela. Raport z kontroli gospodarstw utrzymujących świnie, cielęta i kury niośnie (2006 r.)

województwo śląskie 2005 r.				
		cielęta	świnie	kury niośni
a - ilość gospodarstw		23965	14635	144
b - ilość kontroli		1063	407	166
c - ilość niezgodności	1 - Personel	1	0	0
	2 - Dozór	5	12	0
	3 - Prowadzenie rejestrów	83	68	14
	4 - Swoboda Ruchu	0	0	2
	5 - Budynki i pomieszczenia	1	2	0
	6 - Sprzęt	0	0	4
	7 - Pasza, woda i inne	0	0	0
	8 - Okaleczenia	0	0	0
	9 - Metody chowu	0	0	0

województwo śląskie 2006 r.				
		cielęta	świnie	kury niośni
a - ilość gospodarstw		20276	12732	135
b - ilość kontroli		726	271	113
c - ilość niezgodności	1 - Personel	0	0	0
	2 - Dozór	1	4	0
	3 - Prowadzenie rejestrów	49	57	16
	4 - Swoboda Ruchu	0	3	4
	5 - Budynki i pomieszczenia	0	3	0
	6 - Sprzęt	0	1	1
	7 - Pasza, woda i inne	0	0	0
	8 - Okaleczenia	0	0	0
	9 - Metody chowu	0	0	0

Województwo: ŚLĄSKIE		Cielęta		Świnie		Kury niośni	
		rok 2005	rok 2006	rok 2005	rok 2006	rok 2005	rok 2006
d - % kontroli (b/a)		4,43%	3,58%	2,78%	2,12%	115,27%	83,70%
e - Całkowita ilość niezgodności		90	50	82	68	20	21
f - % niezgodności (e/b)		8,46%	6,88%	20,14%	25,09%	12,04%	18,58%
g - % niezgodności (c/e)	1 - Personel	1,11%	0,00%	0,00%	0,00%	0,00%	0,00%
	2 - Dozór	5,55%	2,00%	8,42%	5,88%	0,00%	0,00%
	3 - Prowadzenie rejestrów	92,22%	98,00%	82,92%	83,82%	70,00%	76,19%
	4 - Swoboda ruchu	0,00%	0,00%	0,00%	4,41%	10,00%	19,04%
	5 - Budynki i pomieszczenia	1,11%	0,00%		4,41%	0,00%	0,00%
	6 - Sprzęt	0,00%	0,00%	0,00%	1,47%	20,00%	4,76%
	7 - Pasza, woda i inne	0,00%	0,00%	0,00%	0,00%	0,00%	0,00%
	8 - okaleczenia	0,00%	0,00%	0,00%	0,00%	0,00%	0,00%
	9 - metody chowu	0,00%	0,00%	0,00%	0,00%	0,00%	0,00%

Do przewozu zwierząt na terenie województwa na koniec 2006 r. dopuszczonych było 282 środków transportu drogowego do przewozu zwierząt w czasie poniżej 8 godzin oraz 122 środków transportu drogowego do przewozu zwierząt w czasie powyżej 8 godzin. Zgodnie z przepisami, odpowiednie kontrole powinny być prowadzone przy każdym załadunku oraz rozładunku zwierząt, podczas transportu drogowego, w miejscach docelowych, w punktach skupu, miejscach wysyłki, punktach etapowych i punktach przeładunku. Kontrole muszą obejmować odpowiednią liczbę transportowanych każdego roku zwierząt w obrębie każdego państwa członkowskiego.

W 2006 r. szczególny nacisk położono na kontrolę dobrostanu w rzeźniach. Organy Inspekcji Weterynaryjnej województwa śląskiego sprawowały nadzór nad 102 rzeźniami bydła, świń, owiec, kóz i domowych zwierząt jednokopytnych oraz 39 rzeźniami drobiu*.

Powiatowi lekarze weterynarii przeprowadzili łącznie w skali województwa w omawianym okresie 583 kontrole okresowych rzeźni bydła, świń, owiec, kóz i domowych zwierząt jednokopytnych oraz łącznie 433 kontrole okresowych rzeźni drobiu. W trakcie kontroli stałych i okresowych uchybienia stwierdzone zostały w 84 przypadkach, w tym w 33 dotyczących rzeźni bydła, świń, owiec, kóz i domowych zwierząt jednokopytnych zakwalifikowanych do handlu na terytorium Unii Europejskiej oraz w 33 przypadkach dotyczących rzeźni bydła, świń, owiec, kóz i domowych zwierząt jednokopytnych zakwalifikowanych na rynek krajowy, w przypadkach 18 dotyczących rzeźni drobiu zakwalifikowanych do handlu na terytorium Unii Europejskiej oraz w przypadkach 28 dotyczących rzeźni drobiu zakwalifikowanych na rynek krajowy. W 113 przypadkach uchybienia dotyczyły wymagań sanitarno-weterynaryjnych, a w 7 przypadkach przepisów o humanitarnej ochronie zwierząt podczas uboju.

W zakresie nadzoru nad humanitarną ochroną zwierząt terenowe organy Inspekcji Weterynaryjnej mają też obowiązek wydawania rolnikom zaświadczeń, że gospodarstwo spełnia minimalne warunki utrzymywania zwierząt (zapewnia dobrostan zwierząt) w zakresie, który jest niezbędny, by ubiegać się lub otrzymać pomoc finansową lub dofinansowanie ze środków Europejskiego Funduszu Orientacji i Gwarancji Rolnej (EFORiGR).

8. Weterynaryjna kontrola w handlu pomiędzy krajami członkowskimi Unii Europejskiej i obrocie z krajami nie należącymi do Unii Europejskiej

Kontrola weterynaryjna w handlu jest to kontrola zwierząt i produktów pochodzenia zwierzęcego wykonywana w ramach obrotu nimi pomiędzy poszczególnymi państwami członkowskimi Unii Europejskiej - czyli w ramach wspólnego rynku. Zgodnie z polityką Unii Europejskiej w zakresie swobodnego przepływu zwierząt i produktów pochodzenia zwierzęcego, rynek wewnętrzny obejmuje obszar wszystkich państw członkowskich bez granic wewnętrznych.

W myśl generalnej reguły wzajemnego uznawania wyników kontroli przeprowadzonych przez służby poszczególnych państw członkowskich, przesyłka zwierząt lub produktów pochodzenia zwierzęcego która została poddana kontroli przeprowadzonej przez organy Inspekcji Weterynaryjnej, w sposób zgodny z obowiązującym prawem wspólnotowym, przy wprowadzeniu jej do obrotu na terytorium jednego z krajów członkowskich, może być bez dodatkowej kontroli wprowadzona do obrotu w każdym innym kraju będącym członkiem Wspólnoty.

* Prezentowane dane pochodzą ze „Sprawozdania z przeprowadzonych przez Inspekcję Weterynaryjną kontroli nad obrotem i ubojem zwierząt rzeźnych z uwzględnieniem dobrostanu zwierząt w 2006 roku”.

W wyniku tak przeprowadzonej kontroli państwo członkowskie musi jednak zagwarantować, iż przesyłki zwierząt i produktów pochodzenia zwierzęcego:

- 1) spełniają wszystkie szczegółowe normy i standardy weterynaryjne określone w przepisach o zdrowiu zwierząt i zwalczaniu chorób zakaźnych zwierząt, w przepisach o organizacji hodowli i rozrodzie zwierząt gospodarskich lub przepisach o bezpieczeństwie zdrowotnym produktów pochodzenia zwierzęcego;
- 2) są oznakowane, etykietowane oraz zaopatrzone w świadectwo zdrowia lub inny wymagany dokument, który towarzyszy im aż do ostatecznego odbiorcy wskazanego w tym dokumencie;
- 3) pochodzą od podmiotów, które podlegają regularnym kontrolom weterynaryjnym;
- 4) nie pochodzą od podmiotów, ani z terenów lub regionów, które są przedmiotem restrykcji administracyjnych lub środków ochronnych wprowadzonych z powodu podejrzenia lub wystąpienia choroby zakaźnej zwierząt podlegającej obowiązkowi zwalczania;
- 5) będą transportowane w odpowiednich środkach transportowych, których stan jest zgodny z zasadami higieny określonymi w prawie wspólnotowym;

Raport z kontroli przesyłek w handlu odnośnie poszczególnych gatunków zwierząt (bydło, owce i kozy, świnie, konie) przeprowadzonych w 2006 r.

Województwo: śląskie

1 . Ogólne informacje o zwierzętach i kontrolach	
1.1. Ilość wysłanych przesyłek zwierząt z Polski do krajów członkowskich	347
1.2. Ilość przyjętych przesyłek zwierząt z krajów członkowskich do Polski.	72
1.3 Ogólna liczba skontrolowanych przesyłek	397
1.3.1 liczba kontroli przeprowadzonych przed wysyłką zwierząt z Polski do krajów członkowskich	347
1.3.2 liczba kontroli niedyskryminujących przesyłek przyjętych z krajów członkowskich do Polski.	50
1.4 Ogólna liczba zwierząt w skontrolowanych przesyłkach	59903

2. Stwierdzone naruszenia		
	Zwierzęta, których dotyczy	Przesyłki, których dotyczą
2.1. Błąd identyfikacji zwierzęcia	0	0
2.2. Błąd w powiadomieniu o urodzeniu, śmierci lub przemieszczeniu	0	0
2.3. Anomalia paszportowe	0	0
2.4 inne naruszenia	trzoda chlewna	INTRA.NL.2006.0061612
2.5. Zwierzęta/przesyłki, których dotyczy tylko jedno naruszenie, wymienione w punktach 2.1-2.4	0	0
2.6. Zwierzęta/przesyłki, których dotyczy więcej niż jedno naruszenie, wymienione w punktach 2.1-2.4	trzoda chlewna	INTRA.NL.2006.0061612
2.7. Zwierzęta/stada, których dotyczą naruszenia ogółem (pkt. 2.5 i 2.6)	149 zw. / 1	INTRA.NL.2006.0061612
3. Nałożone sankcje		
	Zwierzęta, których dotyczy	Przesyłki, których dotyczą
3.1. Restrykcje dotyczące pojedynczych sztuk zwierząt	0	0
3.2. Restrykcje dotyczące wszystkich sztuk zwierząt wchodzących w skład przesyłki	0	0
3.3. Utylizacja zwierząt	0	0
3.4. Ogółem (suma pkt. 3.1-3.3)	0	0

Raport z kontroli przesyłek importowanych do Polski z krajów trzecich odnośnie poszczególnych gatunków zwierząt (bydło, owce i kozy, świnie, konie) przeprowadzonych w 2006r .

Województwo: śląskie

1 . Ogólne informacje o zwierzętach i kontrolach	0	
1.1. Ilość przyjętych przesyłek zwierząt z krajów trzecich do Polski.	0	
1.2 Ogólna liczba skontrolowanych przesyłek	0	
1.3 Ogólna liczba zwierząt w skontrolowanych przesyłkach	0	
2. Stwierdzone naruszenia		
	Zwierzęta, których dotyczy	Przesyłki, których dotyczą
2.1. Błąd identyfikacji zwierzęcia	0	0
2.2. Błąd w powiadomieniu o urodzeniu, śmierci lub przemieszczeniu	0	0
2.3. Anomalia paszportowe	0	0
2.4 inne naruszenia	0	0
2.5. Zwierzęta/przesyłki, których dotyczy tylko jedno naruszenie, wymienione w punktach 2.1-2.4	0	0
2.6. Zwierzęta/przesyłki, których dotyczy więcej niż jedno naruszenie, wymienione w punktach 2.1-2.4	0	0
2.7. Zwierzęta/stada, których dotyczą naruszenia ogółem (pkt. 2.5 i 2.6)	0	0
3. Nałożone sankcje		
	Zwierzęta, których dotyczy	Przesyłki, których dotyczą
3.1. Restrykcje dotyczące pojedynczych sztuk zwierząt	0	0
3.2. Restrykcje dotyczące wszystkich sztuk zwierząt wchodzących w skład przesyłki	0	0
3.3. Utylizacja zwierząt	0	0

3.4. Ogółem (suma pkt. 3.1-3.3)	0	0
---------------------------------	---	---

Raport z kontroli przesyłek eksportowanych z Polski do krajów trzecich odnośnie poszczególnych gatunków zwierząt (bydło, owce i kozy, świnie, konie) przeprowadzonych w 2006r

Województwo: śląskie

1. Ogólne informacje o zwierzętach i kontrolach		0
1.1. Ilość wysłanych przesyłek zwierząt z Polski do krajów trzecich.		0
1.2. Ogólna liczba skontrolowanych przesyłek		0
1.3. Ogólna liczba zwierząt w skontrolowanych przesyłkach		0
2. Stwierdzone naruszenia		
	Zwierzęta, których dotyczy	Przesyłki, których dotyczą
2.1. Błąd identyfikacji zwierzęcia	0	0
2.2. Błąd w powiadomieniu o urodzeniu, śmierci lub przemieszczeniu	0	0
2.3. Anomalia paszportowe	0	0
2.4. inne naruszenia	0	0
2.5. Zwierzęta/przesyłki, których dotyczy tylko jedno naruszenie, wymienione w punktach 2.1-2.4	0	0
2.6. Zwierzęta/przesyłki, których dotyczy więcej niż jedno naruszenie, wymienione w punktach 2.1-2.4	0	0
2.7. Zwierzęta/stada, których dotyczą naruszenia ogółem (pkt. 2.5 i 2.6)	0	0
3. Nałożone sankcje		

	Zwierzęta, których dotyczy	Przesyłki, których dotyczą
3.1. Restrykcje dotyczące pojedynczych sztuk zwierząt	0	0
3.2. Restrykcje dotyczące wszystkich sztuk zwierząt wchodzących w skład przesyłki	0	0
3.3. Utylizacja zwierząt	0	0
3.4. Ogółem (suma pkt. 3.1-3.3)	0	0

9. Bezpieczna żywność pochodzenia zwierzęcego

Organy Inspekcji Weterynaryjnej odgrywają podstawową rolę w zakresie bezpieczeństwa produktów pochodzenia zwierzęcego. Pozyskiwanie, chów, wytwarzanie, oczyszczanie, ubój, rozbiór, przetwarzanie, pakowanie, przepakowywanie, przechowywanie lub transport to czynności składowe „produkcji”, nad którymi ma nadzór Inspekcja Weterynaryjna. Kontrole urzędowe są konieczne, w celu sprawdzenia, że podmioty działające na rynku spożywczym stosują się do przepisów w zakresie higieny i bezpieczeństwa żywności.

9.1. Nadzór nad produkcją żywności pochodzenia zwierzęcego.

Tabela. Nadzór nad produkcją żywności pochodzenia zwierzęcego

Rodzaj działalności	Liczba podmiotów*
Zatwierdzone rzeźnie zwierząt kopytnych i strusi	51
Rzeźnie zwierząt kopytnych o dawnej małej zdolności ubojowej z okresem przejściowym do 31 grudnia 2009 roku.	52
Zatwierdzone zakłady rozbioru zwierząt kopytnych	90
Zakłady rozbioru zwierząt kopytnych o dawnej małej zdolności z okresem przejściowym do 31 grudnia 2009 roku.	129
Zatwierdzone przetwórnice mięsa czerwonego	89
Zakłady przetwórstwa mięsa czerwonego o dawnej małej zdolności z okresem przejściowym do 31 grudnia 2009 roku.	146
Zakłady z produkcją MOM	14
Zakłady z produkcją surowych wyrobów mięsnych	53
Zakłady z produkcją mięsa mielonego	53
Zatwierdzone rzeźnie drobiu	16
Rzeźnie drobiu o dawnej małej zdolności ubojowej z okresem przejściowym do 31 grudnia 2009 roku.	22
Zatwierdzone zakłady rozbioru mięsa drobiowego	42

* Prezentowane dane zostały opracowane na podstawie sprawozdania z działalności i stanu sanitarnego obiektów w zakresie higieny artykułów żywnościowych pochodzenia zwierzęcego RRW 5 za rok 2006.

Zakłady rozbioru mięsa drobiowego o dawnej małej zdolności z okresem przejściowym do 31 grudnia 2009 roku.	15
Zatwierdzone zakłady przetwórstwa mięsa drobiowego	62
Zakłady przetwórstwa mięsa drobiowego o dawnej małej zdolności z okresem przejściowym do 31 grudnia 2009 roku.	9
Punkty skupu dziczyzny	34
Zakłady przetwórstwa dziczyzny	2
Chłodnie składowe	6
Zakłady przetwórstwa garmazeryjnego	2
Zakłady sprzedaży bezpośredniej	90
Zakłady przetwórstwa produktów rybołówstwa	13
Aukcje rybne i rynki hurtowe	0
Statki przetwórnice	0
Statki zamrażalnie	0
Zakłady przetwórstwa mlecznego	28
Punkty skupu mleka	97
Gospodarstwa mleczarskie	4897
Zakłady obróbki jelit	1
Inne zakłady	4
Zakłady konfekcjonowania miodu i produktów pszczelich	2
Podmioty prowadzące działalność MOL	0
Fermy kur niosek	120
Zakłady pakowania jaj	50
Zakłady przetwórstwa jaj	4

W powyższych podmiotach przeprowadzono łącznie 14216 kontroli.

W wyniku stwierdzenia naruszenia prawodawstwa weterynaryjnego nałożonych zostało 66 mandatów karnych na sumę 14750 zł, z czego wyegzekwowano 39 mandaty na sumę 9600 zł. Ponadto 6 spraw skierowanych zostało do organów ścigania z powodu podejrzenia popełnienia przestępstwa.

10. Nadzór nad środkami żywienia zwierząt, ubocznymi produktami pochodzenia zwierzęcego oraz weterynaryjnymi produktami leczniczymi

Tabela. Wykaz podmiotów nadzorowanych przez Inspekcję Weterynaryjną w zakresie pasz, ubocznych produktów pochodzenia zwierzęcego oraz weterynaryjnych produktów leczniczych

Rodzaj działalności	Liczba podmiotów
Zakłady utylizacyjne: kategoria 1	
Zakłady utylizacyjne: kategoria 2	0
Zakłady utylizacyjne: kategoria 3	0
Zakłady przetwórcze: kategoria 3	0
Zakłady pośrednie (zbiornice) kategoria 1	1
Zakłady pośrednie (zbiornice) kategoria 2	2
Zakłady pośrednie (zbiornice) kategoria 3	11
Podmioty zajmujące się transportem UPPZ kategorii 1	34
Podmioty zajmujące się transportem UPPZ kategorii 2	16

Podmioty zajmujące się transportem UPPZ kategorii 3	28
Spalarnie i współspalarnie	6
Składy (magazyny)	1
Wytwórnice karm dla zwierząt domowych (pet food)	32
Fermy zwierząt futerkowych	40
Grzebowiska dla zwierząt domowych	0
Ogrody zoologiczne i schroniska dla zwierząt	14
Zakłady produkujące zanęty i przynęty wędkarskie	0
Zakłady techniczne	17
Biogazownie	0
Biokompostownie	0
Podmioty sprowadzające mączki mięsno-kostne z innych państw UE	3
Podmioty które zastosowały polepszacze gleby	13
Wytwórnice pasz leczniczych przeznaczonych do obrotu i produktów pośrednich	2
Wytwórnice pasz leczniczych nieprzeznaczonych do obrotu	0
Dystrybutorzy pasz leczniczych i produktów pośrednich	0
Podmioty wytwarzające pasze wymagające zezwolenia PLW	15
Podmioty obracające paszami wymagające zezwolenia PLW	6
Podmioty wytwarzające pasze podlegające zgłoszeniu do PLW	1
Podmioty obracające paszami podlegające zgłoszeniu do PLW	0
Podmioty stosujące do produkcji pasz dozwolone białka poch. zw.	6
Gospodarstwa utrzymujące zwierzęta i produkujące pasze na własne potrzeby	7
Podmioty obracające materiałami paszowymi pochodzenia zw.	0
Wytwórcy materiałów paszowych (produkcja pierwotna)	13203
Hurtownie farmaceutyczne produktów leczniczych weterynaryjnych	10
Zakłady lecznicze dla zwierząt	400
R A Z E M	

W powyższych podmiotach przeprowadzono łącznie 1709 kontroli.

W wyniku stwierdzenia naruszenia prawodawstwa weterynaryjnego nałożonych zostało 9 mandatów karnych na sumę 3300 zł, z czego wyegzekwowano 9 mandaty na sumę 3300 zł. Ponadto 12 spraw skierowanych zostało do organów ścigania z powodu podejrzenia popełnienia przestępstwa.

11. Omówienie wyników kontroli wewnętrznych.

11.1. Wprowadzenie

Pracownicy Wojewódzkiego Inspektoratu Weterynarii w Katowicach w 2006r. przeprowadzili szereg różnych kontroli, różnych pod względem formy zakresu i tematyki. I tak w podziale na poszczególne stanowiska pracy aktywność kontrolna przedstawiała się następująco

LP	Stanowisko pracy	Ogólna ilość kontroli przeprowadzonych przez pracowników stanowiska z kolumny „b”	W tym liczba kontroli przeprowadzonych w ramach „kompleksowych” kontroli PLW	W tym liczba kontroli przeprowadzonych w podmiotach zewnętrznych
a.	b.	c.	d.	e.
1.	ds. nadzoru farmaceutycznego	95	1	95
2.	ds. higieny środków spożywczych pochodzenia zwierzęcego	184	3	164

3.	Ds. zdrowia zwierząt i zwalczania chorób zakaźnych zwierząt	26	1	0
4.	Ds. higieny materiału biologicznego	13	1	3
5.	Ds. środków żywienia zwierząt oraz upz	37	3	5
6.	Ds. ochrony zwierząt	15	1	2
7.	Kierownik techniczny	3	3	
8.	Ds. pracowniczych	8	3	
9.	Ds. finansowo księgowych	8	3	

11.2. Ważniejsze wyniki kontroli

Efektem wyżej wymienionych kontroli było stwierdzenie szeregu usterek i niedociągnięć zarówno w Powiatowych Inspektoratach Weterynarii jak i w podmiotach nadzorowanych przez Powiatowych Lekarzy Weterynarii.

Najczęściej występującymi, stwierdzonymi 2006r., nieprawidłowościami w działaniu podległych inspektoratów były:

➤ w zakresie organizacyjno -kadrowo- księgowym

1. niedostosowanie standardów kontroli finansowej, elementów systemu kontroli wewnętrznej do specyfiki jednostki kontrolowanej,
2. nieaktualne w stosunku do obowiązującego prawa zasady polityki rachunkowości,
3. poprawianie i korygowanie błędów w dokumentach finansowo-księgowych w sposób niezgodny z ustawą o rachunkowości,
4. wypłacane wynagrodzenie oraz obciążanie podmiotów, na rzecz których były wykonywane czynności przez wyznaczonych lekarzy weterynarii w sposób niezgodny z przepisami wykonawczymi do ustawy o Inspekcji Weterynaryjnej,
5. dokonywanie kontroli dokumentacji finansowo-księgowej pod względem formalno-rachunkowym przez tą samą osobę, która zatwierdza środki do wypłaty,
6. brak właściwej dokumentacji czasu pracy osób działających z wyznaczenia powiatowego lekarza weterynarii,
7. nieaktualne regulaminy Zakładowego Funduszu Świadczeń Socjalnych,
8. różne braki dokumentacyjne

➤ w zakresie nadzoru farmaceutycznego

w zakładach leczniczych dla zwierząt :

1. brak lub nieprawidłowo prowadzony dokument obrotu produktem leczniczym weterynaryjnym,
2. nieprawidłowo prowadzone książki leczenia zwierząt (nieaktualne wzory dokumentów, brak wpisów serii, dat ważności produktów leczniczych, nie wpisywanie wystawianych recept, brak dat i godzin wykonywania czynności lekarsko-weterynaryjnych),
3. posiadanie nie wpisanych do Rejestru produktów leczniczych weterynaryjnych.

w hurtowniach weterynaryjnych:

1. niedopracowane procedury prowadzenia hurtowni, szczególnie procedura wycofania produktu leczniczego z obrotu oraz procedura reklamacji i utylizacji.

➤ w zakresie higieny środków spożywczych pochodzenia zwierzęcego

niewłaściwe sprawowanie nadzoru nad podmiotami wytwarzającymi produkty pochodzenia zwierzęcego, czego wyrazem było stwierdzenie w podmiotach braków w dokumentacji dotyczącej systemu HACCP, identyfikacji surowców i produktów, szkoleń pracowników, ubocznych produktów pochodzenia zwierzęcego, a także usterek wynikających z budowy eksploatacji zakładów (niewłaściwe lub źle funkcjonujące systemy wentylacyjne, nieuszczelnności drzwi, ubytki nawierzchni ścian i podłóg)

➤ w zakresie nadzoru nad produkcją pasz i utylizacją

1. niewłaściwie prowadzone rejestry podmiotów, nieterminowe przesyłanie informacji o dokonaniu zmian w rejestrach
2. niewłaściwe, niekompletne podstawy prawne w wydawanych decyzjach,
3. niewykonywanie lub nieterminowe przeprowadzanie kontroli sprawdzających a w konsekwencji brak egzekucji wydanych zaleceń,
4. brak lub niewłaściwe dokumentowanie wykonanych czynności
5. automatyczne wypełnianie list kontrolnych typu-SPIWET
6. niezrealizowanie odpowiedniej liczby kontroli stosowania środków żywienia zwierząt

➤ w zakresie ochrony zdrowia zwierząt oraz zwalczania zakaźnych chorób zwierząt

1. nie aktualizowanie na bieżąco Planów gotowości zwalczania chorób zakaźnych zwierząt ,
2. Brak aktualizacji harmonogramów pobierania próbek do badań monitoringowych.
3. Brak wykonania planu monitoringowego badań monitoringowych w kierunku chorób zakaźnych
4. Brak wydawania decyzji dla stad urzędowo wolnych od chorób zakaźnych

➤ w zakresie higieny materiału biologicznego

1. niewłaściwe prowadzenie rejestrów podmiotów nadzorowanych oraz nadawania weterynaryjnych numerów identyfikacyjnych ,
2. braku dostępu do obowiązujących aktów prawnych ,
3. braku nakazowego postępowania administracyjnego w przypadku stwierdzenia niezgodności w trakcie kontroli podmiotów,
4. niewłaściwe funkcjonowanie systemu TRACES ,
5. braku planów oraz harmonogramów pracy oraz zapisów dotyczących stopnia ich realizacji ,

➤ w zakresie ochrony zwierząt

1. niewłaściwego prowadzenia rejestrów podmiotów nadzorowanych oraz nadawania weterynaryjnych numerów identyfikacyjnych ,
2. braku dostępu do obowiązujących aktów prawnych,
3. braku nakazowego postępowania administracyjnego w przypadku stwierdzenia niezgodności w trakcie kontroli podmiotów,
4. niewłaściwego dokumentowania oraz raportowania z ilości przeprowadzonych kontroli , ilości podmiotów nadzorowanych ,
5. braku planów oraz harmonogramów pracy oraz zapisów dotyczących ich realizacji ,

6. niepodejmowania współpracy z Inspekcją Transportu Drogowego

11.3. Podsumowanie wyników kontroli i wnioski.

Standardowym działaniem w stosunku do Powiatowych Lekarzy Weterynarii w działalności których stwierdzono nieprawidłowości było opisanie ich w protokołach kontrolnych i sporządzenie wystąpień pokontrolnych z wnioskami o podjęcie działań naprawczych. W efekcie powyższych działań w trybie uzyskano poprawę działalności inspektoratów powiatowych.

Ponadto w zakresie higieny środków spożywczych pochodzenia zwierzęcego efektem przeprowadzonych kontroli wewnętrznych było 31 decyzji wydanych przez PLW nakazujących usunięcie nieprawidłowości, nałożenie 3 mandatów karnych i wydanie 23 upomnień. W 5 przypadkach Śląski Wojewódzki Lekarz Weterynarii w Katowicach unieważnił decyzje powiatowych lekarzy weterynarii i wydał decyzje administracyjne w I instancji w rozumieniu przepisów o postępowaniu administracyjnym. Nadto w zakresie nadzoru farmaceutycznego w trzech sprawach skierowano zawiadomienie o podejrzeniu popełnienia przestępstwa do prokuratora rejonowego, w jednym przypadku do sądu grodzkiego.

Efektami działań wynikających z kontroli były również kary dyscyplinarne: upomnieniami ukarano 1 powiatowego lekarza weterynarii oraz 1 z-cę powiatowego lekarza weterynarii, który ostatecznie został zwolniony dyscyplinarnie z pracy.

Nadmienić należy jednak, że część stwierdzonych niedociągnięć wynika z niedofinansowania inspekcji weterynaryjnej w stosunku do ilości zadań koniecznych do wykonania przez nią, tak w zakresie działalności podstawowej jak i w zakresie działalności administracyjnej.

Istotną wydaje się konieczność wydania instrukcji jednoznacznie regulującej sprawy związane z pobieraniem opłat od podmiotów zewnętrznych oraz wypłat wynagrodzeń dla lekarzy wolnej praktyki wykonujących czynności w imieniu powiatowych lekarzy weterynarii. Konieczne jest to ze względu na nieprecyzyjne zapisy rozporządzenia Ministra Rolnictwa i Rozwoju Wsi z dnia 2 sierpnia 2004 r. w sprawie warunków i wysokości wynagrodzenia za wykonywanie czynności przez lekarzy weterynarii i inne osoby wyznaczone przez powiatowego lekarza weterynarii.

Zastanowienia wymaga też dalsze funkcjonowanie lub zmiana instrukcji Nr GIWhig.500/2/05 z dnia 2 maja 2005r w sprawie określenia częstotliwości kontroli w ramach pełnionego urzędowego nadzoru nad podmiotami podejmującymi działalność lub zajmującymi się ubojem zwierząt rzeźnych lub skupem zwierząt łownych, rozbiorem i przetwórstwem mięsa oraz produkcją mięsa mielonego i wyrobów mięsnych niepoddanych obróbce termicznej, pozyskiwaniem, przetwórstwem mleka, ryb, skorupiaków, mięczaków, jaj konsumpcyjnych i innych środków spożywczych pochodzenia zwierzęcego, a także ich składowaniem i przepakowywaniem. Jej funkcjonowanie powoduje niepotrzebne dublowanie kontroli, do których ustawowe kompetencje mają powiatowi lekarze weterynarii, przez obowiązkowe kontrole podmiotów nadzorowanych z poziomu lekarzy wojewódzkich.

13. Perspektywy

Wojewódzki Inspektorat Weterynarii w Katowicach w planach na 2007 r. ma m.in. wdrożenie systemu CELAB Teren w powiatowych inspektoratach weterynarii oraz prace nad udoskonaleniem w/w programu, wdrożenie na terenie woj. śląskiego badań monitoringowych w kierunku choroby Aujeszky mających w przyszłości doprowadzić do zwalczania w/w choroby zakaźnej, stworzenie bazy danych dotyczącej liczby pogłowia oraz stad bydła a także wykonywanych badań w kierunku m. in . gruźlicy bydła, białaczki bydła, brucelozы bydła, brucelozы kóz i owiec na terenie woj. śląskiego,

która to baza będzie ogólnie dostępna dla wszystkich stanowisk pracy Wojewódzkiego Inspektoratu Weterynarii , przejęcie spraw związanych z wykonywaniem badań monitoringowych oraz zwalczaniem BSE oraz TSE, przeprowadzanie większej ilości szkoleń dla pracowników powiatowych inspektoratów weterynarii.

W zakresie pasz niezbędnym będzie stworzenie powiatowych i wojewódzkich rejestrów podmiotów działających w sektorze pasz, celem prawidłowego objęcia ich nadzorem.

Na terenie Zakładu Higieny Weterynaryjnej w Katowicach w roku 2007 planuje wprowadzić do diagnostyki laboratoryjnej nowoczesną metodę w oparciu o technikę P.C.R. Realizacja tego planu jest jednak uzależniona od możliwości otrzymania z dotacji celowej odpowiednich środków na zakup sprzętu do techniki P.C.R.

W diagnostyce opierających się na nowych metodach badawczych , które zostały Zakładowi Higieny Weterynaryjnej przydzielone w 2007 roku, konieczny jest zakup nowych chromatografów , ponieważ w oparciu o ten sprzęt będą wykonywane badania chemiczne między innymi leków i hormonów.

Głównym celem działań w 2007r. w zakresie higieny żywności pochodzenia zwierzęcego będzie konsekwentne wdrażanie i realizacja zadań wynikających z prawa krajowego i unijnego w zakresie nadzoru nad środkami spożywczymi pochodzenia zwierzęcego

W zakresie poprawy infrastruktury inspektoratu wojewódzkiego planowane jest:

- przeprowadzenie remontów niezbędnych remontów czasowo nie użytkowanego budynku przy ul. Brynowskiej 31 z przeznaczeniem na zaplecze biurowe rozwijającej się inspekcji, remontu ogrodzenia oraz dostosowanie pomieszczeń i wyposażenia archiwum zakładowego do wymogów ustawy o narodowym zasobie archiwalnym i archiwach,
- zainstalowanie monitoringu wizyjnego poprawiającego bezpieczeństwo pracy i mienia WIW
- wdrożenie aplikacji intranetowej – rejestr umów, zleceń, zamówień
- zakup i wdrożenie nowego systemu finansowo księgowego